



Ytra mat grunnskóla

Grenivíkurskóli

Ytra mat þetta er unnið á vegum Menntamálastofnunar fyrir mennta og menningarmálaráðuneytið og Grýtubakkahrepp.

Höfundar: Hanna Hjartardóttir og Birna Sigurjónsdóttir

© Menntamálastofnun, 2016.

ISBN 978-9979-0-2046-2

Efnisyfirlit

Samantekt niðurstaðna	5
Stjórnun	5
Nám og kennsla	5
Skólabragur	6
Inngangur	7
Markmið og tilgangur	7
Aðferðir og framkvæmd	7
Grenivíkurskóli	8
Bakgrunnur og samfélagslegt umhverfi	8
Stefna skólans	9
Starfsmenn	9
Nemendur	10
Árangur náms	10
Samræmd könnunarpróf	10
Starfstími	11
Sérfræðipjónusta	11
Niðurstöður	12
Svið I – Stjórnun	12
Fagleg forysta	12
Stefnumótun og skipulag	15
Samskipti heimila og skóla	16
Svið II – Nám og kennsla	18
Nám og námsaðstæður	18
Þátttaka og ábyrgð nemenda	21
Svið III – Innra mat	24
Framkvæmd innra mats	24
Umbótastarf í kjölfar innra mats	25
Svið IV – Skólabragur	26
Styrkleikar og tækifæri til umbóta	29
Frekari greining	32
Heimildir	36



Samantekt niðurstaðna

Í þessari skýrslu er gerð grein fyrir ytra mati á Grenivíkurskóla sem fór fram á vorönn 2016. Teknir voru fyrir fjórir matsþættir, þar af voru þrír fyrirfram ákveðin en fjórði matsþátturinn var ákveðinn af sveitarfélagi og skóla. Þættirnir sem lagt var mat á voru *stjórnun, nám og kennsla, innra mat* og að ósk skóla og sveitarfélags var fjórði þáttur *skólabragur*.

Stjórnun

Samstarf allra í skólasamfélaginu einkennist af jákvæðni og gagnkvæmu trausti og skólastjóri leggur rækt við að viðhalda því. Öllum hagsmunaaðilum eru kunn einkunnaroðin *hugur, hönd og heimabyggð* svo og stefna skólans t.d. í umhverfismálum en skólinn mun fá Grænfánann í 6. skipti vorið 2016. Samskipti foreldra við skóla eru mikil og á jafnréttisgrundvelli og gott upplýsingaflæði milli heimila og skóla enda nándin mikil og samskiptin eru ekki síður óformleg. Samskipti við grenndarsamfélagið eru mikil, skráð og virk.

Ljúka þarf við endurskoðun skólanámskrár sem fyrst og birta á heimasíðu þar sem fram kemur m.a. birtingarmynd grunnþátta menntunar í starfi skólans. Vinna þarf að símenntunaráætlun fyrir starfsfólk og setja upp fundaaætlun fyrir önnina/skólaárið. Gera þarf móttökuáætlanir fyrir nemendur með annað móðurmál en íslensku svo og nemendur með sérþarfir. Allar helstu ákvarðanir er varða stefnu, skólahald og skólapróun þarf að leggja fyrir skólaráð.

Nám og kennsla

Skólinn er án aðgreiningar, einstaklingsnámskrár eru gerðar fyrir nemendur með sérþarfir í námi og þeir fá gögn og hjálpartæki til að þeir geti stundað sitt nám. Árangur nemenda á samræmdum prófum er vaxandi sl. fimm ár og yfir landsmeðaltali flest árin. Kennarar sýna almennt góða fagþekkingu í vettvangsathugunum, stundirnar eru almennt vel undirbúnar og skipulagðar og tími vel nýttur. Nemendur nýta upplýsingatækni í námi sínu og útikennsla og grenndarkennsla eru fastir þættir í námi nemenda.

Mikilvægt er að ljúka sem fyrst endurskoðun á skólanámskrá skólans og birta hana opinberlega ásamt námsvísium sem sýna samfellu í námi nemenda frá 1.–10. bekk. Tryggja þarf að í samkennslu sé öllum efnisþáttum námsgreina sinnt á námstíma nemenda í grunnskólanum. Leita þarf leiða til að auka val nemenda á öllum aldurstigum um viðfangsefni og aðferðir í námi og hafa nemendur með í ákvörðunum sem varða nám þeirra og námsaðlögun. Meta þarf árangur stuðnings og endurskoða einstaklingsnámskrár með reglulegum hætti.

Innra mat

Innra mat er hluti af daglegu starfi kennara og annarra starfsmanna og felst m.a. í því að leggja reglulega mat á árangur nemenda. Fjölbreyttar aðferðir eru notaðar við að afla gagna og leitað er eftir sjónarmiðum allra hagsmunaaðila. Niðurstöður úr innra mati eru formlega kynntar helstu hagsmunaaðilum og að mati fulltrúa í rýnihópum er brugðist fljótt og vel við ef athugasemdir koma um það sem betur má fara í skólastarfinu.

Gera þarf árlega áætlun um innra mat þar sem koma fram leiðir að markmiðum, aðgerðir og viðmið um þann árangur sem stefnt er að auk ábyrgðaraðila hvers þáttar. Þá þarf að vera til staðar langtímaáætlun þar sem fram kemur að allir helstu þættir skólastarfsins eru metnir markvisst og reglubundið. Vinna þarf að umbótaáætlun þar sem fram koma aðgerðir, ábyrgðaraðilar, tímasetningar og hvenær og hvernig meta á umbætur. Árlega þarf að setja greinargerð á heimasíðu þar sem hagsmunaaðilar geta fylgst með hvernig unnið er að innra mati skólans.

Skólabragur

Jákvæð samskipti og gagnkvæm virðing einkenna skólastarfið og í stefnu skólans kemur fram áhersla á að efla sjálfsvitund, sjálfstraust og jákvæða sjálfsmynd nemenda. Fram kemur í könnunum að í skólanum ríkir góður skóla- og bekkjarandi, bekkjarfundir eða gæðahringir eru vikulega á stundatöflu og í rýnihópi nemenda kemur fram að þeim líður vel í skólanum. Skólinn er þátttakandi í verkefni Olweusar gegn einelti og hefur mótað áætlun um einelti og verklag um viðbrögð við því. Skólinn er einnig heilsueflandi skóli og hefur sett sér markmið til að stuðla að bættri heilsu nemenda.

Æskilegt er að skýra í skólanámskrá hvaða leiðir eru notaðar til að innleiða og viðhalda góðum skólabrag og birta í námsvísunum áherslur skólans á jákvæð samskipti, lífsleikni og sterka sjálfsmynd. Huga þarf að endurskoðun á skólareglum með þátttöku allra hagsmunaaðila og skrá og birta hvernig brugðist er við brotum á skólareglum.

Inngangur

Í þessari matsskýrslu er fjallað um ytra mat á Grenivíkurskóla. Matið var framkvæmt af Hönnu Hjartardóttur og Birnu Sigurjónsdóttur og fór fram á vettvangi 6.–8. apríl, 2016. Áður hafði farið fram gagnaöflun og undirbúningur. Matið er hluti af samstarfsverkefni Sambands íslenskra sveitarfélaga og mennta- og menningarmálaráðuneytis en framkvæmdin er á vegum Menntamálastofnunar. Matið er byggt á þeim skyldum ríkis og sveitarfélaga sem koma fram í 37. og 38. grein laga um grunnskóla frá 2008.

Í Grenivíkurskóla voru fjórir þættir metnir; stjórnun, nám og kennsla, innra mat og skólabragur. Síðast taldi matsþátturinn var ákveðinn af sveitarfélagi og skóla.

Markmið og tilgangur

Markmið mats og eftirlits með gæðum starfs í grunnskólum er samkvæmt 35. grein laga um grunnskóla nr. 91/2008 að:

1. Veita upplýsingar um skólastarf, árangur þess og þróun til fræðsluyfirvalda, starfsfólks skóla, viðtökuskóla, foreldra og nemenda.
2. Tryggja að starfsemi skóla sé í samræmi við ákvæði laga, reglugerða og aðalnámskrár grunnskóla.
3. Auka gæði náms og skólastarfs og stuðla að umbótum.
4. Tryggja að réttindi nemenda séu virt og að þeir fái þá þjónustu sem þeir eiga rétt á samkvæmt lögum.

Með ytra mati er unnið að öllum þessum markmiðum og lögð sérstök áhersla á að efla og styðja innra mat og gæðastjórnun skóla, styðja skóla, stjórnendur og kennara í umbótum á eigin starfi, hvetja kennara til að vinna saman að því að bæta eigin starfshætti og vera skólum hvati til frekari skólaþróunar.

Grundvöllur ytra mats eru viðmið um gæði stjórnunar, náms og kennslu og innra mats. Auk þess geta sveitastjórnir/skólar óskað eftir mati á fjórða þætti sem í þessu tilfelli var *skólabragur*. Viðmiðin eru byggð á lögum og reglugerðum um skólastarf og aðalnámskrá grunnskóla. Áherslur og straumar í skólastefnum sveitarfélaga og Kennarasambands Íslands voru einnig höfð til hliðsjónar auk *Sameiginlegrar framtíðarsýnar fyrir grunnskólastarfið 2007–2020* (Hrönn Pétursdóttir, 2007). Litið var til viðmiða í ytra mati víða erlendis, svo sem frá Englandi, Skotlandi, Noregi, Svíþjóð, Þýskalandi og Kanada. Einnig var horft til viðmiða Reykjavíkurborgar í heildarmati á grunnskólum.

Við matið er gengið út frá almennum hluta aðalnámskrár grunnskóla frá 2011 og greinasviðum frá 2013.

Aðferðir og framkvæmd

Matsaðilar byrjuðu á að afla sér upplýsinga um skólann áður en farið var í vettvangsathuganir og rýnivíðtöl. Kallað var eftir ýmsum gögnum sem varpað gátu ljósi á skólastarfið, ýmist í prentuðu máli eða á rafrænu formi.¹ Þá voru skoðaðar niðurstöður samræmdra prófa og framfarastuðull frá undanförunum árum. Engar heildarúttektir hafa verið gerðar af hálfu mennta- og menningarmálaráðuneytis undanfarin fimm ár. Fundur var haldinn 6. apríl 2016 með öllum starfsmönnum skóla svo og sveitarstjóra. Þar voru forsendur matsins kynntar, sem og framkvæmdin. Þá gafst einnig tækifæri til að fara með skólastjóra í skoðunarferð um skólann og tekin voru nokkur rýnihópaviðtöl. Dagana á eftir tóku við vettvangsathuganir hjá u.þ.b. 90% kennara og þá gafst einnig tækifæri til að spjalla

¹ Skólanámskrá og starfsáætlun, sýnishorn af kennsluáætlunum og námsáætlunum, greinargerðir um innra mat, umbótaáætlun og matsáætlun, stundatöflur nemenda, símenntunaráætlun, yfirlit yfir valgreinar, niðurstöður ytra mats sveitarfélaga og/eða mennta- menningarmálaráðuneytis. Önnur gögn sem skólinn lagði fram.

við nemendur. Haldnir voru rýnifundir með kennurum, öðrum starfsmönnum skólans, nemendum í 4.–10. bekk, foreldrum og fulltrúum úr skólaráði. Þátttakendur í rýnihópum voru allir valdir með slembiúrtaki. Þá var tekið einstaklingsviðtal við skólastjórann og staðgengil hans. Sérstökum spurningum vegna fjórða matsþáttarins, skólabrags var beint til allra rýnihópanna.

Vettvangsathugunin stóð yfir í 3 daga, þ.e. 6.–8. apríl, 2016. Farið var í 18 kennslustundir og í fjölbreyttum námsgreinum, s.s. stærðfræði, íslensku, samfélagsfræði, náttúrufræði, smíði, íþróttum og leiklist, auk sérkennslu. Kennarar vissu hvaða daga matsmaður var væntanlegur í vettvangsheimsókn en ekki í hvaða tíma. Var það gert til að undirstrika að matið eigi að vera á hefðbundnum kennslustundum, ekki sérstaklega undirbúnum vegna matsins. Matsmenn fylltu út gátlista fyrir hverja kennslustund. Skólastjóri fékk í hendur samfellda lýsingu á hverri kennslustund þar sem einnig voru sérstaklega dregnir fram tveir þættir sem voru til fyrirmyndar og einn sem hugsanlega mætti bæta. Kennurum var boðið að hitta matsmenn í lok hvers dag og fá endurgjöf og nýttu allir kennarar sér það.

Matsmenn fóru einstaklingslega yfir þau gögn sem aflað var fyrirfram en að lokinni skólaheimsókn unnu þeir saman að úrvinnslu gagna og komust að sameiginlegum niðurstöðum varðandi þá þætti sem metnir voru. Það ber að hafa í huga að þær gagnaöflunarleiðir sem stuðst er við, það er viðtöl og vettvangsathuganir, eru þess eðlis að niðurstöðurnar hafa takmarkað alhæfingargildi en gefa fjölbreyttar vísbendingar um það starf sem fram fer í skólanum.

Grenivíkurskóli

Bakgrunnur og samfélagslegt umhverfi

Heimildir um skólalald í Grýtubakkahreppi ná allt til ársins 1892 þegar farskóli var starfandi í sveitarfélaginu. Síðan hófst skólalald í Gamla skólanum sem byggður var 1925 og nýttur allt til ársins 1981 þegar núverandi húsnæði var tekið í notkun. Nokkru síðar var byggð sundlaug og íþróttahús og nýjasta byggingin var vígð haustið 2005. Á árunum 1972–1984 fóru elstu nemendur úr Grýtubakkahreppi í Stórutjarnarskóla. Nemendafjöldi undanfarin ár hefur verið í kringum 50 en þegar flestir voru, um miðjan 9. áratuginn, voru þeir nær 100.

Mikið samstarf er við Tónlistarskóla Eyjafjarðar og felst meðal annars í því að nemendur geta sótt sitt einkanáms í tónlist á skólatíma grunnskólans. Í vetur stunda um 20 nemendur nám við tónlistarskólann sem er hátt hlutfall nemenda skólans eða um 40%.

Grenivíkurskóli hefur ýmis tengsl við nærsamfélagið, bæði félagasamtök og fyrirtæki í Grýtubakkahreppi. Samvinnan felst meðal annars í heimsóknum og námskeiðahaldi. Og einnig má geta þess að þróað hefur verið samstarf milli sambýlis aldraðra, Grenilundar, sem felst í því að nemendur sýna verkefni, syngja og leika á hljóðfæri fyrir íbúa þar og þeir koma í skólann og hlusta á nemendur lesa.

Samstarf er við grunnskóla í nærsamfélaginu en þar er Stórutjarna-, Valsár-, Hrafnagils- og Þelamerkurskóli. Samstarfið felst í gagnkvæmum heimsóknum bæði nemenda og starfsmanna, sameiginlegum námskeiðum og reglulegum fundum skólastjórnenda.

Grenivíkurskóli er í samstarfi við leikskólann Krummafót. Það felst í heimsóknum leikskólabarna í skólann og svo 1. bekinga í leikskólann. Þá er árlegur skilafundur þar sem leikskólinn skilar af sér nemendum í grunnskólann. Samskipti við framhaldsskóla eru fyrst og fremst heimsóknir í skólana á Akureyri.

Félagsmiðstöðin Gryfjan er opin einu sinni í viku fyrir nemendur í 8.–10. bekk og nokkrum sinnum á önn fyrir 5.–7. bekk annars vegar og 1.–4. bekk hins vegar.

Stefna skólans

Í stefnu skólans, sem hægt er að lesa um á heimasíðu hans, er meðal annars fjallað um einkunnarorð eða sýn skólans. Þar stendur: „Einkunnarorð skólans eru: *hugur, hönd og heimabyggð*. „**Hugur**“ vísar til þess andlega afls sem býr í nemendum og starfsfólki, getuna til að hugsa gagnrýnið og skilja heiminn í kringum okkur. „**Hönd**“ stendur fyrir framkvæmdir, það að vinna með þá þekkingu sem aflað hefur verið og einnig það nám sem fram fer með því að skapa og finna lausnir í verklegum greinum. „**Heimabyggð**“ er okkur mikilvæg, þekking á sögu og umhverfi, þátttaka í félagsstarfi og atvinnulífnum. Nemendur læra að þekkja sína heimabyggð og skilja hvernig nærsamfélagið virkar.“

Skólinn hefur einnig sitt skólaheit sem er: „*Ég kem í skólann til að læra og gera mitt besta.*“

Skólareglur eru „*almennar umgengnisreglur*“ eins og segir í starfsáætlun skólans og þar eru lykilatriðin; öryggi, umhyggja og virðing.

Á heimasíðu Grýtubakkahrepps er einnig fjallað um framtíðarsýn fyrir skóla sveitarfélagsins en þar er þess vænst að skólar verði framsæknir og nemendur öðlist þroska með bókvit, verksvit og síðvit að leiðarljósi. Lögð er áhersla á að nemendum líði vel, bæði andlega og líkamlega og skólarnir taki mið af þörfum hvers og eins og allir hafi jöfn tækifæri til náms. Greint er frá leiðum sem fara á til að ná þessum markmiðum. Einnig er fjallað um áherslu á gott starfsumhverfi fyrir starfsmenn og að þeir séu fagmenntaðir til sinna starfa.

Bókasafn Grýtubakkahrepps er staðsett í skólanum og gegnir bæði hlutverki almennings- og skólabókasafns. Vegna fámennis í árgöngum er mikil samkensla en með áherslu á einstaklingsmiðað nám. Einnig er áhersla á grenndarnám og þar nýttur útiskóli í Hólareit og Lundsskógi. Nemendur í Grenivíkurskóla fá einn tvöfaldan tíma í útiskóla í viku hverri. Þar er nemendum m.a. kennt á umhverfið og að bera virðingu fyrir því. Þau fá að gróðursetja tré og fylgjast svo með því vaxa út skólagönguna, fara í heimsókn á sveitabæi og í fyrirtækjaheimsóknir í sveitarfélaginu og kynna sér starfið þar.

Frá hausti 2012 hefur Grenivíkurskóli verið einn af „Heilsueflandi grunnskólum“ og birtir í skólanámskrá helstu markmið með því og hvernig það birtist í skólastarfinu. Þá er skólinn einn af „Skólum á grænni grein“ og mun fá Grænfánann í sjötta skipti vorið 2016. Það starf er einnig unnið í samvinnu við aðra í samfélaginu og má meðal annars nefna „töskusaum“ þar sem nemendur hafa á þessu og síðasta skólaári, í samvinnu við atvinnu- og þróunarnefnd Grýtubakkahrepps, unnið að gerð á fjölnota innkaupatöskum fyrir öll heimili í sveitarfélaginu.

Unnið hefur verið að grunnþáttum menntunar á ýmsan hátt og er greinargóð lýsing á birtingarmynd hvers þáttar í starfi skólans í óbirtri skólanámskrá. Grenivíkurskóli er „Olweusarskóli“ og birtir á heimasíðunni ýmsar upplýsingar þar að lútandi og meðal annars ferlisáætlun í eineltismálum.

Starfsmenn

Starfsmenn eru samtals 17 þegar allt er talið en til viðbótar eru í verktöku skólabílstjóri og kennarar úr Tónlistarskóla Eyjafjarðar sem sjá um tónmenntakennslu og hljóðfæranám. Einn stjórnandi er við skólann með 8 kennslustunda kennsluskyldu. Við skólann starfa 9 kennarar (7,6 stöðugildi), þar af einn leiðbeinandi í tæplega 50% stöðu. Enginn sérkennari er starfandi við skólann en einn kennari sinnir starfi fagstjóra stuðningskennslu, og hefur þannig umsjón með stuðningskennslu og greiningamálum. Ekki starfa fleiri sérfræðingar við skólann ef frá er talinn skólahjúkrunarfræðingur sem starfar í skólanum þrjá daga í mánuði. Annað starfsfólk er því sex talsins; tveir skólaliðar, matráður, húsvörður, starfsmaður í skólavistun og bókaforráðgjafi.

Kynjaskipting er þannig að karlmenn eru 23,5% af þessum 17 starfsmönnum skólans. Við kennslu og stjórnun er hlutfallið 20%. Mikill stöðugleiki er í starfsmannahópnum og margir sem hafa starfað lengi við skólann. Starfsmannavelta hefur verið lítil undanfarin ár.

Menntun og sérhæfing kennara nýtist vel í skólanum. Við skólann starfa kennarar sem hafa sérhæft sig í kennslu á mismunandi stigum ásamt faggreinakennurum.

Nemendur

Í Grenivíkurskóla er 51 nemandi á haustönn 2015. Meðalstærð árganga er 5,1 nemandi (frá 2 upp í 8). Fjöldi nemenda eftir bekkjardeildum:

Bekkur	1.	2.	3.	4.	5.	6.	7.	8.	9.	10.
Fjöldi nemenda	5	7	2	6	4	3	4	4	8	8
Bekkjardeildir	1		1			1		1		

Aðeins einn nemandi fær skilgreinda sérkennslu út frá einstaklingsnámskrá vegna sérþarfa en nokkrir fá stuðningskennslu vegna einhvers konar námserfiðleika. Fjórir nemendur eru með annað móðurmál en íslensku og fá auka íslenskukennslu. Enginn nemandi stundar nám á öðru skólastigi eins og sakir standa.

Árangur náms

Samræmd könnunarpróf

Einn einkunnakvarðinn sem notaður er við úrvinnslu samræmdra könnunarprófa í grunnskólum landsins byggir á aðlögun stigadreifingar að normaldreifingu. Þessi einkunnakvarði hefur alltaf sama meðaltal og staðalfrávik frá ári til árs og því er hægt að bera saman frammistöðu milli ára og jafnvel milli námsgreina. Kvarðinn nær frá 0 upp í 60, meðaltalið er 30 og staðalfrávikíð tíu.

Samantekt á niðurstöðum 2010–2015

Nemendafjöldi í árgangi síðustu tvö árin:

	2014	2015	
4. bekk	4	6	nemendur
7. bekk	3	4	nemendur
10. bekk	7	8	nemendur

Þessar tölur um fjölda nemenda koma fram í gögnum sem skólinn sendi Námsmatsstofnun, nú Menntamálastofnun við töku prófanna. Hafa verður í huga þegar fjallað er um árangur á samræmdum könnunarprófum að miklar sveiflur geta verið vegna þess hve árgangar eru fámennir í skólanum. Almennt eru niðurstöður á samræmdum könnunarprófum góðar og eru yfirleitt yfir landsmeðaltali.

4. bekkur

Yfirleitt hefur árangur nemenda í 4. bekk verið yfir landsmeðaltali sem er 30. Eitt ár voru nemendur marktækt yfir meðaltali í báðum greinum, íslensku og stærðfræði og flest árin eru báðar greinar töluvert yfir meðaltali, einkum stærðfræðin.

Samantekin niðurstaða yfir síðastliðin sex ár, 2010–2015, gefur til kynna að frammistaða hafi farið batnandi.

Undanfarin tvö ár hefur þátttaka verið nærri 100%.

7. bekkur

Nokkrar sveiflur eru milli ára þegar skoðuð eru s.l. sex ár eins og oftast verður í fámennum árgöngum. Stærðfræðin hefur verið s.l. fjögur ár vel yfir meðaltali, allt upp í 38 þegar landsmeðaltal er 30. Íslenskan hefur sveiflast aðeins meira, verið á meðaltali í tvö ár, vel yfir önnur tvö ár og undir landsmeðaltali í 2 ár.

Frammistaðan er góð þegar litið er til þessa 6 ára tímabils. Þátttaka undanfarin tvö ár hefur verið nærri 100%.

10. bekkur

Miklar sveiflur eru á frammistöðu nemenda í 10. bekk þegar litið er til sex ára tímabils. Þar er niðurstaða í íslensku og stærðfræði alltaf um meðaltal eða töluvert yfir landsmeðaltali. Frammistaða nemenda í ensku er hins vegar oftast undir meðaltali nema tvö síðustu ár þegar hún er um landsmeðaltal.

Samantekin niðurstaða yfir síðastliðin sex ár, 2010–2015 gefur til kynna að frammistaða hafi farið batnandi. Þátttaka nemenda í prófum hefur verið nálægt landsmeðaltali.

Starfstími

Árlegur starfstími skólans er 180 skóladagar nemenda. Á skóladagatali eru þó merktir 175 skóladagar þar sem fimm eru skráðir tvöfaldir. Þeir eru merktir sérstaklega á skóladagatali og er þar um að ræða jólaföndurdag og Litlu jól, tvo daga vegna vorskemmtunar og loks einn útivistardag að vori en þessa daga eru nemendur að störfum frá morgni til kvölds. Þá tilhögun hefur skólanefnd samþykkt, til eins árs í senn. Auk þess eru fimm skipulagsdagar starfsfólks á skólaárinu og átta skipulagsdagar utan þess. Vikulegur kennslutími nemenda er samkvæmt viðmiðunarstundaskrá.

Forfallastundir á haustönn 2015 voru samtals u.þ.b. 90, þar af voru 65 mannaðar kennurum en aðrar felldar niður (flestar á unglíngastigi).

Sérfræðiþjónusta

Í gildi er samningur Grýtubakkahrepps við Akureyrarbæ um þjónustu og ráðgjöf við Grenivíkurskóla. Í honum felst sérkennslu- og sálfræðiráðgjöf vegna einstakra nemenda og er þjónustan veitt í samræmi við ákvæði í reglugerð nr. 584/2010 um sérfræðiþjónustu við leik- og grunnskóla og nemendaverndar-ráð í grunnskólum. Leitað er til sjálfstætt starfandi talmeinafræðings um greiningu, ráðgjöf og þjálfun þegar þess er þörf og hefur hann aðstöðu til þess í skólanum og er þjónustan foreldrum að kostnaðarlausu. Auk þess hefur verið leitað til sjálfstætt starfandi sálfræðings vegna aukinnar þjónustu og kemur sá aðili mánaðarlega í skólann.

Niðurstöður

Svið I – Stjórnun

Í skólanámskrá Grenivíkurskóla er gerð grein fyrir aðalmarkmiðum skólans. Stefnan byggir á einkunnarorðunum *hugur, hönd og heimabyggð* og eru þau skilgreind nánar. Þar er einnig rætt um skólaheitið „Ég kem í skólann til að læra og gera mitt besta“. Í sérstöku skjali (óbirtu) eru greinargóðar lýsingar á því hvernig birtingarmynd grunnþátta menntunar kemur fram í stefnu og starfi skólans.

Grýtubakkahreppur hefur sett sér skólastefnu. Þar eru einkunnarorðin þau sömu og Grenivíkurskóla og þar eru því áherslur skóla og sveitarfélags af sama meiði og fara vel saman. Í framtíðarsýn skólafestefnu Grýtubakkahrepps segir m.a. að skólar Grýtubakkahrepps verði framsæknir þar sem nemendur öðlist þroska til góðra verka. Með bókvit, verksvit og siðvit að leiðarljósi fái sérhver nemandi hvatningu til náms við sitt hæfi. Undir þeim merkjum og að þessum hagsmunamálum vinnur skólastjóri Hrafnagilsskóla.

Í lögum um grunnskóla nr. 91/2008 segir í 7. grein:

Við grunnskóla skal vera skólastjóri sem er forstöðumaður grunnskóla, stjórnar honum, veitir faglega forustu og ber ábyrgð á starfi skólans gagnvart sveitarstjórn. Skólastjóri stuðlar að samstarfi allra aðila skólasamfélagsins. Skólastjóri boðar til kennarafunda svo oft sem þurfa þykir á starfstíma grunnskóla. Kennarafundi skulu sækja kennarar og aðrir sérfræðingar skólans. Skólastjóri boðar til starfsmannafunda svo oft sem þurfa þykir.

Þá segir í aðalnámskrá grunnskóla: *Skólastjóri í samstarfi við starfsfólk ber ábyrgð á gæðum þess starfs sem fer fram í viðkomandi skóla* (kafla 10.1).

Fagleg forysta

Stjórnandinn sem leiðtogi

Skólastjóri hefur forustu um að móta sýn og stefnu skólans. Hann leggur rækt við samskipti við nemendur, starfsmenn og foreldra í daglegu starfi. Skólinn hefur mótað einkunnarorð/gildi skólastarfsins sem allir hagsmunaaðilar þekkja: *Hugur, hönd og heimabyggð*. Þá er skólaheitið sterkt í vitund fólks og aðrar stefnur sem skólinn hefur sett sér svo sem að vera Grænánaskóli, Heilsueflandi skóli og Olweusarskóli.

Stjórnandi miðlar upplýsingum um skólastarfið og árangur nemenda á heimasíðu skólans og leggur áherslu á sérstöðu skólans og leiðarljós þegar tækifæri gefast til svo sem á skólaþingum og skólaslitum.

Kennarar eru hvattir til að auka sífelld gæði náms og kennslu en skólastjóri fer ekki reglulega í kennslustundir og veitir endurgjöf.

Styrkleikar

- Skólastjóri leggur rækt við góð samskipti við alla í skólasamfélaginu.
- Öllum hagsmunaaðilum eru kunn einkunnarorð og stefna skólans.
- Stefna skólans er birt í starfsáætlun skóla.

Tækifæri til umbóta

- Gera einkunnarorðin sýnilegri í skólanum.
- Að skólastjóri fari reglulega í kennslustundir og gefi kennurum endurgjöf á störf þeirra.

Stjórnun stofnunar

Þegar kennslu er skipað niður er tekið mið af menntun og sérhæfingu kennara til að tryggja sem best gæði náms og kennslu. Þó verða kennarar í svo fámennum skóla að taka ýmsar greinar auk sinnar sérhæfingar eða eins og kennarar orðuðu það, *að fara út fyrir þægindarammann*. Í ráðningarsamningum og á vinnuskýrslum kemur fram menntun starfsmanna en að öðru leyti liggur ekki fyrir skráning á endur- og símenntun þeirra. Ekki liggja fyrir starfslýsingar allra starfsmanna.

Skipurit liggur fyrir sem endurspeglar gildandi fyrirkomulag í skólanum og starfsþróunarsamtöl eru regluleg fyrir alla starfsmenn. Í rýnihópum starfsfólks kom fram að stjórnandi veitir starfsfólki endurgjöf fyrir vel unnin störf.

Varðandi verklagsreglur um meðferð ágreiningsmála og eineltismála í starfsmannahópi kom fram að ef slíkt kemur upp er því vísað til viðkomandi trúnaðarmanns og síðan til sveitarstjóra. Allir starfsmenn undirrita skjal um trúnað og þagnarskyldu.

Reglur um upplýsingagjöf um nemendur og aðra skjalastjórnun eru ekki skráðar sérstaklega fyrir skólann en unnið eftir því sem almenn lög fjalla þar um og m.a. eru öll trúnaðargögn geymd í læstum hirslum.

Styrkleikar

- Starfsþróunarsamtöl eru regluleg fyrir alla starfsmenn.
- Kennarar sinna kennslu sem er í samræmi við menntun þeirra og sérhæfingu.
- Skólastjóri veitir starfsfólki endurgjöf fyrir vel unnin störf.
- Skipurit liggur fyrir sem endurspeglar fyrirkomulag starfa við skólann.

Tækifæri til umbóta

- Gera og birta starfslýsingar fyrir starfsmenn.
- Skrá reglulega endur- og símenntun starfsmanna.
- Vinna móttökuáætlun fyrir nýja starfsmenn.
- Skrá reglur sem varða upplýsingagjöf fyrir nemendur.

Faglegt samstarf

Í stefnu skólans þar sem sérstakur kafli heitir „Grunnþættirnir í Grenivíkurskóla“ er m.a. fjallað um lýðræðisleg vinnubrögð. Þar segir: *Í öllum námsgreinum, sér í lagi í samfélagsgreinum og gæðahring, eru umræður og skoðanaskipti mikilvægur þáttur náms og kennslu og mikilvægur vettvangur fyrir nemendur til að efla með sér lýðræðislegan hugsunarhátt*. Þar er rætt um að lýðræðislegt gildismat verði ekki mótað nema öll námssvið séu notuð til þess. Þessi kafli skólanámskrár er ekki á heimasíðu skólans þar sem skólanámskráin er í endurskoðun. Í öllum rýnihópum kom fram að lýðræðisleg vinnubrögð væru ríkjandi í skólanum.

Allir rýnihópar voru sammála um það að samstarf í skólanum og raunar í skólasamfélaginu öllu einkenndist af jákvæðum samskiptum og gagnkvæmu trausti aðila. Sem dæmi var nefnt að foreldrar hittast með umsjónarkennara og ræða þarfir og hæfileika hvers nemanda.

Formlegir fundir eru boðaðir með dagskrá og fundargerðir ritaðar og aðgengilegar en ekki er sett upp fundaaætlun fyrir skólaárið/önnina sem nær til alls starfsfólks. Kennarafundir eru vikulegir svo og teymisfundir en almennir starfsmannafundir 2–3 yfir skólaárið.

Faglegt samstarf kennara fer fram í faghópum, á aldurstigum og/eða árgöngum í samræmi við stefnu skólans og með hagsmunum nemenda að leiðarljósi.

Samskipti við önnur skólastig eru regluleg og skráð og sama gildir um samskipti við grenndarsamfélagið en samskiptin við það eru margvísleg. Má þar nefna ýmis verkefni hjá útiskólanum sem unnin eru í samstarfi við stofnanir sveitarfélagsins og sveitabæi. Einnig er samstarf við eldri borgara sem m.a. koma og hlusta á nemendur lesa.

Styrkleikar

- Lýðræðisleg vinnubrögð eru viðhöfð í skólastarfinu.
- Samstarf allra í skólasamfélaginu einkennist af jákvæðni og gagnkvæmu trausti.
- Samskipti við grenndarsamfélagið eru mikil, skráð og virk.

Tækifæri til umbóta

- Birta sem fyrst *Grunnþættina í Grenivíkurskóla* svo og endurskoðaða skólanámskrá í heild sinni og birta á heimasíðu skólans.
- Setja upp fundaðætlun fyrir allt skólaárið eða a.m.k. hverja önn.
- Fjölga almennum starfsmannafundum til að auka upplýsingastreymi innan skólans og e.t.v. senda vikulegan upplýsingapóst til starfsmanna.

Skólaþróun

Símenntun kennara miðar að því að efla þá í starfi og að sögn kennara eru þeir hvattir til að leita fjölbreyttra leiða til þess. Í starfsáætlun skólans er rætt um áherslur hans í símenntun starfsfólks. Ekki er þó til staðar formleg, tímasett símenntunaráætlun þar sem sjá má þær leiðir sem farnar eru í sí- og endurmenntun og hvernig einstaklingar sækja sér hana. Ekki er til staðar þróunar- og/ eða umbótaáætlun skólans. Á svokölluðum „samskóladögum“ sem eru sameiginlegir starfsdagar Grenivíkurskóla og fjögurra annarra nágrannaskóla, er reynt að hafa námskeið eða fræðslu sem gagnast sem flestum.

Í rýnihópi kennara kom fram að þrátt fyrir hvatningu og upplýsingar um námskeið o.fl. væri mjög erfitt að sinna slíku fyrir „einyrkja“ í sínu fagi því flest námskeið væru „fyrir sunnan“ eins og þeir orðuðu það og dýrt og tímafrekt að taka þátt í þeim.

Styrkleikar

- Kennarar eru hvattir til að leita fjölbreyttra leiða til símenntunar.
- Með samstarfi við nágrannaskóla er reynt að efla sí- og endurmenntun.

Tækifæri til umbóta

- Gera símenntunaráætlun sem nær til alls starfsfólks, þar sem koma fram áherslur skólans og hvernig einstaklingar sækja sér símenntun.
- Vinna að þróunar- og umbótaáætlun fyrir skólann.
- Samræma símenntunar- og umbótaáætlun skólans.

Stefnumótun og skipulag

Starfsáætlun og skólanámskrá

Skólanámskrá er í endurskoðun og fengu matsmenn í hendur drög að henni en hún er ekki tiltæk núna á heimasíðu. Starfsáætlun skólans, sem birt er á heimasíðu, uppfyllir að mestu leyti þau viðmið sem birt eru í aðalnámskrá og bæði skjölin endurspeglar áherslur í skólastefnu sveitarfélagsins. Námsvísar/árganganámskrár, sem hluti af skólanámskrá, eru þó ekki til staðar þar sem sjá mætti samfellu í hverju fagi fyrir sig frá 1.–10. bekkjar.

Skóladagatal uppfyllir viðmið um árlegan starfstíma nemenda.

Starfsáætlun er uppfærð árlega með þátttöku starfsmanna og endurskoðun skólanámskrár, sem nú er í gangi, er unnin af starfsfólki en á ábyrgð skólastjóra sem hefur forgöngu um endurskoðunina. Starfsáætlun er lögð fyrir fræðslu- og æskulýðsnefnd en þar sem skólaráð hefur ekki fundað hefur hún ekki verið lögð fyrir það. Foreldrar og nemendur koma ekki beint að endurskoðun skólanámskrár.

Allir aðilar skólasamfélagsins þekkja stefnu skólans eins og hún birtist í skólanámskrá og framkvæmd skólastefnunnar er rædd á starfsmannafundum og metið hvort markmiðum hefur verið náð.

Styrkleikar

- Starfsáætlun og skólanámskrá uppfylla að mestu þau viðmið sem aðalnámskrá kveður á um.
- Starfsmenn taka þátt í endurskoðun skólanámskrár og starfsáætlunar.
- Allir hagsmunaaðilar þekkja stefnu skólans eins og hún birtist í skólanámskrá og starfsáætlun.

Tækifæri til umbóta

- Vinna að og birta námsvísa þar sem sjá má samfellu hvers fags frá 1.–10. bekkjar.
- Leggja starfsáætlun fyrir skólaráð.
- Huga að því að við endurskoðun skólanámskrár hafi nemendur og foreldrar beina aðkomu.

Skóladagur nemenda

Vikulegur kennslutími nemenda er í samræmi við viðmiðunarstundaskrá og stundatöflur nemenda eru samfelldar og tímafjöldi svipaður alla daga. Frímínútur og útivist eru skipulagðar með tilliti til aldurs og þroska nemenda.

Námsgreinar eru samþættar á öllum aldurstigum. Þar má nefna Byrjendalæsi á yngsta stigi og samþætting útiskólans við hin ýmsu fög. Þá nefndu fulltrúar í rýnihópi kennara samþættingu í fögum eins og íslensku, textílmennt, upplýsingamennt, samfélagsfræði og heimilisfræði. Útiskólinn er fyrir nemendur í 1.–8. bekk. Ekki hefur verið nýttur sveigjanleiki viðmiðunarstundaskrár til að skapa samfellu í námi.

Ekki er hægt að segja að boðið sé upp á fjölbreyttar valgreinar á unglíngastigi og kemur þar fámennið mest við sögu. Nemendur á unglíngastigi eru með 2 kennslustundir í svokölluðu „utanskólavali“ en þar geta þeir tekið starfsnám undir leiðsögn forstöðumanna stofnana og fyrirtækja á svæðinu. Auk þess er nám nemenda í íþróttum og tónlist metið til valgreina óski foreldrar eftir því.

Styrkleikar

- Skóladagur nemenda er heildstæður og vikulegur námstími í samræmi við viðmiðunarstundaskrá.
- Námsgreinar eru samþættar að einhverju leyti á öllum aldurstigum.

Tækifæri til umbóta

- Auka fjölbreytni valgreina til að dýpka þekkingu nemenda á námssviðum og á áhugasviði þeirra.
- Huga að því að nýta sveigjanleika viðmiðunarstundaskrár með það að markmiði að skapa samfellu í námi.

Verklagsreglur og áætlanir

Skólinn hefur skilgreint jákvæðan skólabrag m.a. í Grunnþáttum Grenivíkurskóla. Í rýnihópum kom fram að á ýmsan hátt er stuðlað að jákvæðum skólabrag, á það er lögð áhersla í stefnu skólans og það kemur fram í störfum hans að mati viðmælenda í rýnihópum. Þetta var einnig mjög sýnilegt á vettvangi, bæði í kennslustundum og utan þeirra. Í þessu sambandi var t.d. bent á umræður í svokölluðum gæðahringjum/bekkjarfundum.

Í skólanámskrá kemur fram að lykilatriðin varðandi skólareglur eða umgengisreglur séu öryggi, umhyggja og virðing. Þær hafa ekki verið endurskoðaðar sbr. reglugerð nr. 1040/2011 um ábyrgð og skyldur aðila skólasamfélagsins í grunnskólum og ekki eru skráð viðurlög við þeim. Hins vegar eru þær á heimasíðunni og á hverju hausti er farið yfir þær með nemendum. Bekkjareglur eru í kennslustofum en þær hafa nemendur unnið með umsjónarkennurum. Einnig eru nemendur með í ráðum t.d. vegna símanotkunar og ákvörðunar um „tækjalausan dag“.

Verklagsreglur og viðbrögð við einelti eru skráð og virk að mati allra í rýnihópum. Unnið er að ýmsum verkefnum sem snúa að öðrum forvörnum og í skólanámskrá sem er í handriti er rætt um áfengis- og fíknivarnir, jafnrétti og mannréttindi og viðbrögð við kynferðislengri áreitni. Móttökuáætlun fyrir nýja nemendur liggur fyrir en ekki fyrir nemendur með annað móðurmál en íslensku eða nemendur með sérstakar þarfir.

Ýmsar skimanir og kannanir eru gerðar til að ná til þeirra nemenda sem þurfa sértæka aðstoð en ekki er til skráð áætlun yfir það né áætlun um sérkennslu og stuðning.

Styrkleikar

- Á ýmsan hátt er stuðlað að jákvæðum skólabrag, nýttar margar leiðir til þess.
- Reglulega er farið yfir skólareglur með öllum nemendum skólans.
- Unnið er eftir skráðum verklagsreglum um einelti, kannanir gerðar og unnið með niðurstöðum.

Tækifæri til umbóta

- Endurskoða skólareglur m.t.t. nýlegrar reglugerðar.
- Gera árlega áætlun um sérkennslu og stuðning sem fylgt er eftir.
- Skrá og birta kannanir og skimanir sem skólinn leggur fyrir nemendur til að finna þá sem þurfa námsaðstoð.
- Gera móttökuáætlanir fyrir nemendur með sérþarfir og fyrir nemendur með annað móðurmál en íslensku.

Samskipti heimila og skóla

Skólaráð, foreldrafélag

Í rýnihópi með fulltrúum úr skólaráði kom fram að skólaráð hefur ekki verið starfandi þetta skólaár. Að sögn skólastjóra helgast það m.a. af því að skólinn og fræðslu- og æskulýðsnefnd fór fram á við ráðuneytið að skólaráð starfaði ekki og tók nokkurn tíma að fá úr því skorið. Erindinu var hafnað. Þá var skipað í skólaráð með þeim hætti að skólastjóri óskaði eftir að viðkomandi aðilar tækju sæti að undanskildum nemendum en þeir komu úr nemendaráði.

Fulltrúi foreldra í skólaráði á sér bakland í foreldrafélaginu, situr í stjórn þess. Upplýsingar á heimasíðu skólans um skólaráð eru tilvísanir í lög um skólaráð svo og nafnalisti yfir þá sem sitja í ráðinu á yfirstandandi skólaári.

Skólastjóri situr aðalfundi foreldrafélagsins og aðra fundi eftir því sem þurfa þykir. Foreldrafélagið fundar í skólahúsnæðinu.

Styrkleikar

- Fulltrúar foreldra í skólaráði eiga sér bakland í foreldrafélaginu.
- Skólastjóri situr fundi stjórnar foreldrafélags þegar óskað er eftir því.

Tækifæri til umbóta

- Gera starfsáætlun og vinnureglur fyrir skólaráð þar sem m.a. er getið um tíðni funda ráðsins.
- Leggja allar helstu ákvarðanir er varða stefnu, skólalagd og skólaþróun fyrir skólaráð til umsagnar.
- Velja fulltrúa í skólaráð með lýðræðislegum hætti.
- Boða fundi skólaráðs með dagskrá og gera fundargerðir aðgengilegar á heimasíðu.

Þátttaka foreldra í skólastarfi og upplýsingamiðlun

Yfir skólaárið eru þrjú foreldraviðtöl, það fyrsta strax að hausti þar sem kynnt eru námsmarkmið og leiðir til að ná þeim. Að mati foreldra í rýnihópi eru þeir hvattir til að koma í skólann og fylgjast með námi barna sinna en raunin er sú að foreldrar koma meira í spjall og kaffi á kennarastofu en að fara í kennslustundir.

Samskipti við foreldra eru á jafnréttisgrundvelli og einkennast af gagnkvæmri virðingu. Foreldrar eru vel upplýstir um líðan og stöðu barna sinna og hafa góðan aðgang að upplýsingum um skólastarfið. Upplýsingar koma ýmist í tölvupósti, með samtölum, á Facebook síðu skólans eða á Mentor. Ekki er um reglulegar upplýsingar að ræða t.d. í lok hvernar viku og misjafnt er eftir kennurum hversu miklar upplýsingar eru settar á Mentor. Að mati foreldra er heimasíða skólans ekki mjög virk en inniheldur þó hagnýtar upplýsingar en Facebook-síðan er meira notuð.

Skipulagðar foreldraheimsóknir eru reglulegur þáttur í skólastarfi, auk foreldraviðtala má þar nefna jólaföndur, vorskemmtun og árlegt bekkjarkvöld hjá öllum árgöngum þar sem nemendur og kennari hafa undirbúið atriði.

Foreldrar taka þátt í að undirbúa og eru með í vorferð 8., 9. og 10. bekkjar sem fram fer þriðja hvert ár en að öðru leyti er þeim ekki boðin þátttaka í vettvangsferðum eða heimsóknum.

Á síðasta skólaári var send út foreldrakönnun frá skólanum en að öðru leyti er ekki markvisst og reglubundið leitað eftir tillögum og hugmyndum foreldra um það sem betur má fara í skólastarfinu. Foreldrar nefndu þó að þegar kynntar eru niðurstöður kannana eins og Olweusarkannana þá gefst foreldrum tækifæri til að setjast í hóp á eftir og ræða niðurstöður og koma með tillögum um umbætur.

Styrkleikar

- Samskipti foreldra við skóla eru mikil og á jafnréttisgrundvelli.
- Foreldraviðtöl eru reglubundin þrisvar yfir skólaárið.
- Gott upplýsingaflæði er milli heimila og skóla.
- Skipulagðar foreldraheimsóknir eru reglulegur þáttur í skólastarfi.
- Foreldrum eru kynntar niðurstöður nemendakannana.

Tækifæri til umbóta

- Samræma upplýsingagjöf kennara á Mentor.
- Huga að fleiri leiðum til að leita markvisst og reglubundið eftir hugmyndum foreldra um það sem betur má fara í skólastarfinu.

Svið II – Nám og kennsla

Nám og námsaðstæður

Inntak og árangur

Grýtubakkahreppur hefur mótað skólastefnu og leiðir til að ná markmiðum stefnuþátta. Skólastefnan nær til leikskóla og grunnskóla í sveitarfélaginu.

Skólanámskrá Grenivíkurskóla er í endurskoðun og ekki birt opinberlega. Drög að endurskoðaðri skólanámskrá, almennum hluta liggja fyrir við matið og sömuleiðis skjal um áherslur skólans hvað varðar grunnþætti menntunar: læsi, sjálfsbærni, heilbrigði og velferð, lýðræði og mannréttindi, jafnrétti og sköpun. Nokkuð vantar upp á að tekið sé á öllum þáttum skólastarfs í skólanámskránni. Umfjöllun vantar m.a. um skóla án aðgreiningar, kennsluhætti, skapandi skólastarf og innra mat. Mikilvægt er að birta þá kafla sem liggja fyrir og ljúka sem fyrst endurskoðun á skólanámskránni og leggja hana fyrir fræðslu- og æskulýðsnefnd.

Námsáætlanir bera þess merki að vera byggðir á eldri aðalnámskrá. Brýnt er að gera námsáætlanir sem taka mið af núgildandi aðalnámskrá og hæfniviðmiðum sem þar birtast.

Árangur nemenda á samræmdum prófum sveiflast nokkuð á milli ára sem skýrist að einhverju leyti af fámönnum árgöngum þar sem árangur einstaklinga hefur hlutfallslega mikið vægi. Ef litið er til síðustu fimm ára má sjá vaxandi árangur nemenda í 4. bekk og 10. bekk með meðaltalsárangur yfir landsmeðaltali nema í ensku í 10. bekk þar sem árangur er undir landsmeðaltali öll árin. Í 7. bekk lækkar árangur heldur sl. þrjú ár og var á síðasta ári undir landsmeðaltali í íslensku.

Fram kemur í rýnihópum að brugðist er við niðurstöðum einstaklinga og hópa í samræmdum prófum með viðeigandi aðgerðum til stuðnings í námi.

Styrkleikar

- Grýtubakkahreppur hefur mótað skýra skólastefnu fyrir leik- og grunnskóla og leiðir til að ná markmiðum stefnuþátta.
- Árangur á samræmdum prófum í 4. og 10. bekk er vaxandi sl. fimm ár og yfir landsmeðaltali flest árin.
- Skólinn hefur mótað áherslur hvað varðar grunnþætti menntunar skv. aðalnámskrá.

Tækifæri til umbóta

- Mikilvægt er að birta skólanámskrá skólans opinberlega og ljúka sem fyrst endurskoðun á henni.
- Brýnt er að gera námsvísa/námsáætlanir sem taka mið af núgildandi aðalnámskrá og hæfniviðmiðum og birta þá opinberlega.
- Leita leiða til að bæta námsárangur á miðstigi og í ensku við lok grunnskóla.

Skipulag náms og námsumhverfi

Námsáætlanir eru birtar foreldrum á Mentor en eru ekki birtir sem hluti af skólanámskránni og því ekki opinberir. Foreldrar og nemendur hafa því aðeins takmarkaðan aðgang að þeim, þ.e. þeir sjá aðeins áætlanir fyrir hverja önn en ekki samfellu milli ára í hverri námsgrein. Samfella í námsgreinum milli ára er þannig ekki sýnileg nemendum eða foreldrum og lítil yfirsýn fæst um það hvort aðalnámskrá er fylgt í öllum námsgreinum. Til þess að svo megi verða þyrfti að birta opinberlega námsvísa fyrir hverja námsgrein sem sýnir hvernig nám og kennsla fyrir hvern árgang er útfærð á grundvelli hæfniviðmiða núgildandi aðalnámskrár. Í námsáætlunum er lýst aðferðum við námsmat en viðmið eða matskvarðar eru ekki birtir. Í rýnihópi foreldra kemur fram að æskilegt væri að fá upplýsingar um stöðu barnsins miðað við heildina.

Samstarf er við leikskólann Krummafót. Það byggir aðallega á gagnkvæmum heimsóknum yngstu nemenda grunnskólans og leikskólabarna ásamt samstarfsfundum kennara. Nemendur heimsækja framhaldsskólana á Akureyri og fá kynningu á þeim. Skrifleg áætlun um samstarf milli skólastiga liggur ekki fyrir en greint er frá samstarfinu í drögum að skólanámskrá.

Nemendur í 9.–10. bekk hafa val um námsgreinar í 4 tíma á viku. Boðið er upp á val um fjórar greinar og geta nemendur valið tvær. Auk þess taka allir nemendur svokallað utanskólavali sem getur verið íþrótt- eða tólmundaiðkun eða eins konar „starfskynningar“ í hinum ýmsu fyrirtækjum og/eða stofnunum. Vegna fámennis falla tvær af fjórum valgreinum niður. Val á unglíngastigi er sex stundir á viku að meðtöldu utanskólavali og fullnægir þannig tæplega því sem viðmiðunarstundaskrá gerir ráð fyrir en þar segir að nemendur skuli hafa val um námsgreinar í um fimmtungi námstímans. Miðað við það sem sást í vettvangsathugunum hafa nemendur á yngra og miðstigi lítið val um námsgreinar eða verkefni.

Skólinn virðist vel búinn námsgögnum og tækjum. Nemendur hafa afnot af fartölvum sem þeir nýttu í námi sínu í um þriðjungi þeirra stunda sem heimsóttar voru á vettvangi. Nemendasamtöl þar sem kennari og nemandi ræða stöðu nemandans og líðan eru ekki hluti af reglulegu samstarfi þeirra en að sögn kennara í rýnihópi eru þau viðhöfð við sérstakar aðstæður.

Heimanám er misjafnt eftir nemendum segir í rýnihópi foreldra, jafnvel milli systkina. Nemendum í rýnihópi finnst heimanám ekki vera mikið, eldri nemendur segja heimanámstíma nýtast vel til að ljúka verkefnum en þeir eru hluti af vali nemenda í 8.–10. bekk. Allir aldurshópar lesa mikið heima, minnst 20 mínútur á dag upp í 8. bekk, segja þau og 9.–10. bekkur eru með bækur í tungumálum og íslensku til að lesa og vinna með heima. Lögð er rík áhersla á gott samstarf við heimilin þegar kemur að lestri segir í umfjöllun skólans um grunnþáttinn læsi.

Styrkleikar

- Samstarf er við leikskólann Krummafót, það byggir aðallega á gagnkvæmum heimsóknum.
- Skólinn sér til þess að allir aldurshópar lesa mikið heima í samræmi við áherslu á læsi sem fram kemur í stefnu skólans.

Tækifæri til umbóta

- Birta þarf námsvísa/ námsáætlanir opinberlega svo greina megi samfellu í námi nemenda.
- Gera skýrari grein fyrir námsmati í námsvísunum/ námsáætlunum og birta viðmið um árangur og matskvarða.
- Birta áætlun um samstarf milli skólastiga.
- Leita leiða til að auka val nemenda á unglíngastigi um námsgreinar.
- Auka val nemenda á öllum aldurstigum um viðfangsefni og aðferðir í námi.
- Koma á reglulegum nemendasamtölum um líðan og nám.

Kennsluhættir og gæði kennslu

Kennarar sýna almennt góða fagþekkingu í vettvangsathugunum og voru 72% stunda metnar góðar. Stundirnar voru almennt vel undirbúnar og vel skipulagðar og tími vel nýttur. Nemendur nýttu upplýsingatækni í námi sínu í um þriðjungi stunda. Í vettvangsathugunum voru fræðandi kennsluhættir algengastir, þ.e. kennari miðlar fræðslu í beinni innlögn til nemenda og stýrir vinnu þeirra að verkefnum. Oftast voru nemendur að vinna allir að sama verkefni í samræmi við fyrirmæli kennara og verkefnin þar af leiðandi ekki jafn krefjandi fyrir alla. Merkt var við markvissa samvinnu nemenda í um 60% stunda. Umræður og skoðanaskipti þar sem viðfangsefni eru rædd og krufin á gagnrýnninn hátt sáust sjaldnar.

Viðfangsefni stundarinnar var í nær öllum tilvikum vel kynnt en markmið sjaldnast, þ.e. hverju nemendur eiga að hafa náð tökum á í lok stundarinnar. Endurgjöf í þeim stundum sem heimsóttar voru fólst oftast í því að kennari gekk á milli nemenda og aðstoðaði og leiðbeindi þeim um lausn verkefna.

Sveigjanleiki einkennir kennsluhætti að mati kennara í rýnihópi og einstaklingskennsla þar sem hópar eru fámennir og auðvelt að styðja hvern og einn. Þeir nefna einnig fjölbreytni í kennsluháttum, útikennslu og grenndarkennslu og fjóra íþróttatíma allt árið og svo hreyfival fyrir unglingsstigið. Nærumhverfi er vel nýtt, segja þeir og nefna þemadaga bæði haust og vor þegar tekið er fyrir eitthvað í grenndinni. Gerð eru verkefni um stofnanir og sveitabæi, haft samstarf við sambýli aldraðra og stundað vettvangsnám.

Í þeim námsáætlunum sem liggja fyrir er kennsluháttum ekki ítarlega lýst, gerð er grein fyrir aðferðum í námsmati en það er ekki tengt hæfniviðmiðum.

Styrkleikar

- Kennarar sýna almennt góða fagþekkingu í vettvangsathugunum og voru 72% stunda metnar góðar.
- Stundirnar voru almennt vel undirbúnar og vel skipulagðar og tími vel nýttur.
- Nemendur nýttu upplýsingatækni í námi sínu í um þriðjungi stunda.
- Merkt var við markvissa samvinnu nemenda í um 60% stunda.
- Útikennsla og grenndarkennsla er fastur þáttur í námi nemenda.

Tækifæri til umbóta

- Auka virkni nemenda í eigin námi og ábyrgð.
- Sjá til þess að allir nemendur fái krefjandi verkefni við hæfi.
- Þjálfarar nemendur í umræðum og skoðanaskiptum þar sem gagnrýni er beitt.
- Lýsa í námsvísunum/ námsáætlunum þeim námsleiðum og kennsluaðferðum sem beitt er svo og námsmati út frá hæfniviðmiðum.

Námshættir og námsvitund

Í mælingu Skólapúlansins í október 2015 eru flestir þættir sem mæla virkni nemenda mjög nálægt meðaltali sambærilegra skóla, þ.e. ánægja af lestri, áhugi á náttúrufræði og áhugi á stærðfræði. Trú á eigin vinnubrögð í námi og eigin námsgetu eru aðeins undir meðaltali en ekki svo marktækt sé.

Í gögnum eða vettvangsathugunum sést ekki að nemendur vinni verkefni á sínu áhugasviði. Miðað við það sem sást í vettvangsathugunum hafa nemendur ekki mikið val um verkefni í bóklegum eða verklegum greinum en nemendur hafa í sumum tilvikum val um útfærslu verkefna.

Nemendur í rýnihópi eru mjög jákvæðir gagnvart skólanum sínum, skemmtilegast er í gæðahring þar sem þau ræða hlutina segja þau. Það fer eftir því hvaða verkefni er verið að vinna hvernig þeim finnst best að læra, sumir vilja hlusta á tónlist, t.d. í stærðfræði. Þau segjast oft fá að ráða hvernig þau læra, en kennarinn segir þeim líka hvað þau eiga að gera eða mega gera. Þeim finnst gott að vinna í hóp, það er dregið í hópa eða ákveðið fyrir fram hverjir vinna saman. Yngri krakkar fara meira í vettvangsferðir og eldri nýta sér mikið upplýsingatækni, segja þau. Í skólanum er lögð áhersla á útinám og þau segja frá viðtölum við útlendinga og skógarverkefni. Útiskóli er á stundatöflu nemenda upp í 8. bekk.

Þau segjast stundum setja sér markmið en ekki skrá þau. Eldri nemendur hafa fengið fyrirlestur um að setja sér markmið. Þau gera að sögn lítið af því að meta eigin stöðu í námi en taka þátt í frammistöðumati fyrir foreldraviðtöl.

Styrkleikar

- Nemendur í rýnihópi eru mjög jákvæðir gagnvart skólanum og finnst skemmtilegast í gæðahring þar sem þau ræða hlutina.
- Upplýsingatækni nýta nemendur markvisst í námi sínu.
- Lögð er áhersla á útinám og útskóli er á stundatöflu nemenda upp í 8. bekk.

Tækifæri til umbóta

- Gefa nemendum tækifæri til að vinna verkefni á áhugasviði sínu.
- Auka val nemenda um námsaðferðir og viðfangsefni.

Pátttaka og ábyrgð nemenda

Lýðræðisleg vinnubrögð

Stjórn nemendafélags eða nemendaráð kemur af unglíngastigi, hlutverk þess er að vinna að hagsmuna- og velferðarmálum nemenda og skipuleggja viðburði fyrir nemendur skólans eins og fram kemur á heimasíðu skólans. Nemendur bjóða sig fram til að starfa í ráðinu og eru kosnir lýðræðislegri kosningu. Nemendaráðið fundar reglulega með skólastjóra, það hefur gert sér starfsáætlun fyrir skólaárið og birtir yfirlit yfir viðburði á heimasíðu skólans. Verkefni ráðsins tengjast félagsstarfi en ekki virðist fjallað um nám og skólastarf. Nemendur eiga fulltrúa í skólaráði en ekki hefur reynt á þátttöku þar sem ráðið hefur ekki komið saman á skólaárinu. Nemendur sitja einnig í umhverfisráði Grænfána.

Þættir sem tengjast skóla- og bekkjaranda mælast marktækt hærri en að landsmeðaltali í Skólapúlsinum. Þar má nefna spurningu um samband nemenda við kennara og spurningu um virka þátttöku í tímum. Bekkjarfundir eða gæðahringir eru vikulega á stundatöflu allra nemenda þar fá þeir kennslu og þjálfun í að koma fram og koma sjónarmiðum sínum á framfæri.

Nemendur í rýnihópi þekkja hugtakið lýðræði og telja lýðræði ríkja í skólanum. Við erum dugleg að tala við kennarana og skólastjórann ef við þurfum að koma einhverju á framfæri og við getum farið á kennarastofuna hvenær sem er, segja þau. Þau nefna einnig dæmi um málefni sem þau tóku upp við sveitarstjórn að eigin frumkvæði.

Öllum viðmælendum ber saman um að í skólanum ríki andi jákvæðni og gagnkvæmrar virðingar.

Styrkleikar

- Fulltrúar í nemendaráði eru kosnir lýðræðislegri kosningu.
- Nemendaráðið fundar reglulega með skólastjóra og það hefur gert sér starfsáætlun fyrir skólaárið.
- Þættir sem tengjast skóla- og bekkjaranda mælast marktækt hærri en landsmeðaltal í Skólapúlsinum.
- Bekkjarfundir eða gæðahringir eru vikulega á stundatöflu nemenda.
- Öllum viðmælendum ber saman um að í skólanum ríki andi jákvæðni og gagnkvæmrar virðingar.

Tækifæri til umbóta

- Gæta þess að fulltrúi nemenda í skólaráði sé virkur og fullgildur þátttakandi í umræðum.
- Virkja yngri nemendur til þátttöku í nemendafélagi skólans.

Ábyrgð og þátttaka

Nemendur koma vel fram og taka tillit til annarra. Agi í tímum er einn af þeim þáttum sem mælast marktækt yfir meðaltali sambærilegra skóla í Skólapúlsinum 2015.

Misjafnt er eftir greinum hvort það er vinnufriður í kennslustundum segja fulltrúar nemenda í rýnihópi. Í rýnihópi foreldra kemur fram að agi þyrfti að vera meiri.

Allir eru vinir, segja nemendur, við erum hress og kát og allir þekkja alla. Í könnun Olweusarverkefnis á síðasta ári kom fram einelti í stelpnahópnum og brugðist var við því með markvissum hætti að sögn skólans. Í könnun Skólapúlsins í október 2015 mælist einelti aðeins minna en í sambærilegum skólum að meðaltali. Nemendur í rýnihópi telja að ekki sé mikið um einelti í skólanum.

Markmið náms í einstökum námsgreinum koma fram í námsáætlunum samkennsluhópa. Í íslensku og stærðfræði eru markmið sett fram fyrir hvern árgang en í öðrum greinum gilda sömu markmið fyrir allan hópinn. Í samkennslu þarf sérstaklega að gæta þess að öllum þáttum hvers námsgreinar sé sinnt á námstíma nemenda, s.s. eðlis- og efnafræði, en þeirra þátta sér ekki stað í námsáætlunum yfirstandandi skólaárs.

Nemendur taka þátt í að setja sér námsmarkmið í frammistöðumati fyrir foreldraviðtal. Eldri nemendur segjast hafa fengið fræðslu um að setja sér markmið. Markmið einstakra kennslustunda eru ekki alltaf kynnt í upphafi stunda en viðfangsefni stundarinnar eru vel kynnt. Foreldrar eru með í ráðum þegar einstaklingsmarkmið eru sett í einstaklingsnámskrá.

Viðmið um árangur í námi hafa ekki verið gerð opinber.

Styrkleikar

- Nemendur koma vel fram og taka tillit til annarra.
- Nemendur taka þátt í að setja sér námsmarkmið í frammistöðumati fyrir foreldraviðtal.
- Foreldrar eru með í ráðum þegar einstaklingsmarkmið eru sett í einstaklingsnámskrá.

Tækifæri til umbóta

- Tryggja þarf að í samkennslu sé öllum efnisþáttum námsgreina sinnt á námstíma nemenda í grunnskólanum.
- Þjálfar nemendur í að setja sér eigin markmið í námi til lengri og skemmri tíma.
- Kynna markmið einstakra kennslustunda í upphafi stundarinnar.
- Gera viðmið um árangur í námi opinber svo nemendur viti að hverju er stefnt og geti tekið þátt í að meta eigin árangur.

Námsaðlögun

Skólinn er án aðgreiningar að mati allra viðmælenda í rýnihópum, allir eru jafnir og komið til móts við þarfir nemenda, segir þar og foreldri í rýnihópi lýsir ánægju með hvernig mál nemanda með sérþarfir hefur verið leyst.

Í skólanámskrá kemur fram að lögð er áhersla á einstaklingsmiðað nám í samkennslunni. Nemendur með sérstakar þarfir í námi fá gögn og hjálpartæki til að þeir geti stundað sitt nám, þetta sást í vettvangsathugunum. Þar sem námsvísar liggja ekki fyrir fæst ekki heildarmynd af því hvernig fjölbreyttum þörfum er mætt og ekki kemur heldur fram hvort nám nemenda er metið á fjölbreyttan hátt.

Styrkleikar

- Skólinn er án aðgreiningar að mati allra viðmælenda í rýnihópum.
- Lögð er áhersla á einstaklingsmiðað nám í samkenntslunni.
- Nemendur með sérstakar þarfir í námi fá gögn og hjálpartæki til að þeir geti stundað sitt nám.

Tækifæri

- Birta námsvísa sem sýna hvernig fjölbreyttum þörfum nemenda er mætt og að nám nemenda er metið á fjölbreyttan hátt.

Stuðningur við nám

Markvisst er fylgst með námi og framförum nemenda. Skimanir og kannanir eru lagðar fyrir nemendur til að finna þá sem þurfa á sérstökum stuðningi að halda en yfirlit yfir skimanir er ekki birt og ekki er skráð hvernig brugðist er við niðurstöðum. Mikil áhersla er lögð á samstarf á milli bekkjarkennara og stuðningskennara til að gera stuðningskenntsluna markvissa og árangursríka, segir í skólanámskrá. Stuðningur fer ýmist fram inni í bekk eða nemendur eru teknir út úr tíma. Menntaður sérkennari er ekki starfandi við skólann en einn af kennurum skólans heldur utan um stuðningskenntsluna.

Einstaklingsnámskrár eru gerðar fyrir nemendur sem hafa sérþarfir í námi eða þurfa aðlagða námskrá. Haft er samráð við foreldra en ekki verður séð að nemendur komi að ákvörðunum um áherslur námskrárinnar.

Að mati viðmælenda gæti skólinn gert meira fyrir bráðgera nemendur, mesta þúðrið fer í þá sem eru slakir, segir einn þeirra. Nemendur fá að fara á eigin hraða í námsefni í stærðfræði og íslensku, einnig geta bráðgerir nemendur farið upp um bekk sýni þeir góðan námsárangur og elstu nemendur geta tekið framhaldsskólaáfangu í stærðfræði og ensku.

Styrkleikar

- Markvisst er fylgst með námi og framförum nemenda.
- Einstaklingsnámskrár eru gerðar fyrir nemendur sem hafa sérþarfir í námi.
- Samráð er við foreldra um námsaðlögun og gerð einstaklingsnámskrár.

Tækifæri til umbóta

- Birta yfirlit um skimanir og kannanir og skrá hvernig brugðist er við niðurstöðum.
- Leita leiða til að sérmenntaðir starfsmenn sjái um sérkenntslu.
- Hafa nemendur með í ákvörðunum sem varða nám þeirra og námsaðlögun.
- Meta árangur stuðnings og endurskoða einstaklingsnámskrár með reglulegum hætti.
- Koma enn frekar til móts við bráðgera nemendur.
- Tryggja að kennarar fái ráðgjöf og stuðning til að mæta þörfum allra nemenda.

Svið III – Innra mat

Framkvæmd innra mats

Innra mat er kerfisbundið og samofið daglegu skólastarfi

Innra mat er hluti af daglegu starfi kennara og annarra starfsmanna. Mat á námi, framförum og árangri nemenda fer fram með einhverjum hætti reglulega. Á teymisfundum er rætt um fagleg málefni svo segja má að mat og igrundun kennara á eigin starfsháttum sé liður í daglegu starfi þeirra.

Á heimasíðu má sjá að kannanir eru nýttar í innra mati en í skólanámskrá er ekki umfjöllun um þær leiðir sem farnar eru í innra mati og ekki er til matsáætlun fyrir líðandi skólaár né langtímaáætlun (3–5 ár). Í Skólaskýrslu Grenivíkurskóla fyrir árið 2014–2015 er kafli um sjálfsmat þar sem koma fram þær leiðir sem farnar voru í innra mati á því skólaári. Á heimasíðunni er kafli um forsendur og tilgang sjálfsmats skóla.

Innra mat er markmiðsbundið

Skólinn notar innra mat til að meta hvort og að hve miklu leyti markmiðum hefur verið náð. Má þar nefna Olweusarkannanir sem mæla einelti og líðan. Þar sem ekki er til langtímaáætlun um innra mat (3–5 ár) er ekki hægt að sjá hvort og hvernig markmið skólans sem sett eru fram í skólanámskrá eru metin markvisst og reglubundið að öðru leyti en því sem fram kemur í eineltiskönnun og í Skólapúlsi þar sem könnun var gerð meðal nemenda.

Í Skólaskýrslu Grenivíkurskóla 2014–2015 er kafli um innra mat og þar koma fram þær leiðir sem farnar voru en ekki að hve miklu leyti markmið náðust.

Innra mat byggir á traustum og fjölbreyttum upplýsingum

Við öflun gagna eru notaðar ýmsar aðferðir. Má þar nefna könnun í Skólapúlsi fyrir nemendur svo og Olweusarkannanir, foreldrakönnun og starfsmannakönnun sem einkum var hugsuð sem undirbúningur fyrir starfspróunarsamtöl. Auk þess geta foreldrar komið hugmyndum sínum á framfæri á kynningarfundum sem haldnir eru fyrir þá þegar niðurstöður liggja fyrir. Skólinn nýtir einnig niðurstöður úr ytra mati svo sem samræmdum könnunarprófum í innra mat sitt. Þegar niðurstöður þeirra liggja fyrir eru foreldrar boðaðir á fund með umsjónarkennara og skólastjóra þar sem niðurstöður hjá hverjum nemanda eru ræddar einslega.

Innra mat er samstarfsmiðað og byggir á lýðræðislegum vinnubrögðum

Þegar niðurstöður innra mats liggja fyrir eiga sér stað samræður meðal hagsmunaaðila um þróun og umbætur. Er það gert á foreldrafundum þar sem foreldrar fara í hópastarf í lok fundar. Að sögn nemenda í rýnihópi eru nemendur upplýstir um það sem kemur fram í Olweusarkönnunum. Á kennarafundum eru niðurstöður einnig ræddar en vegna fárra starfsmannafunda fá aðrir starfsmenn ekki sérstaka kynningu.

Leitað er eftir sjónarmiðum allra hagsmunaaðila þ.e. kannanir eru lagðar fyrir nemendur, starfsmenn og foreldra. Ekki er matsteymi starfandi svo nemendur og foreldrar koma ekki að ákvörðunum um áherslur og forgangsroðun í innra mati. Kennarar hafa tækifæri til að koma að slíkum ákvörðunum á kennarafundum.

Styrkleikar

- Innra mat er hluti af daglegu starfi kennara og annarra starfsmanna.
- Mat á árangri nemenda fer fram reglulega.
- Fjölbreyttar aðferðir eru notaðar við að afla gagna.
- Skólinn nýtir niðurstöður úr ytra mati við sitt innra mat.
- Við öflun gagna er leitað eftir sjónarmiðum allra hagsmunaaðila.

Tækifæri til umbóta

- Gera langtímaáætlun þar sem kemur fram að allir helstu þættir skólstarfsins eru metnir markvisst og reglubundið.
- Fjalla um í skólanámskrá hvaða leiðir skólinn fer við að meta sitt innra starf.
- Gera áætlun um innra mat fyrir yfirstandandi skólaár þar sem m.a. koma fram leiðir að markmiðum, aðgerðir og viðmið um þann árangur sem stefnt er að.
- Birta ársskýrslu skólans á heimasíðu þar sem m.a. er fjallað um að hve miklu leyti markmið í innra mati hafa náðst.
- Skipa í matsteymi þar sem allir hagsmunaaðilar eiga fulltrúa þ.e. starfsfólk, nemendur og foreldrar.
- Gæta þess að allir hagsmunaaðilar hafi aðgang að niðurstöðum kannana, t.d. með birtingu á heimasíðu.

Umbótastarf í kjölfar innra mats

Innra mat er opinbert

Niðurstöður úr innra mati eru formlega kynntar hagsmunaaðilum. Það er t.d. gert með sérstökum fundi með foreldrum þegar niðurstöður Olweusarkönnunar liggja fyrir. Á kennarafundum eru niðurstöður allra kannana ræddar og á heimasíðu eru birtar niðurstöður úr foreldrakönnun. Að sögn nemenda í rýnihópi hafa niðurstöður úr Olweusarkönnunum verið kynntar þeim formlega. Engar greinargerðir um innra mat eru á heimasíðu skólans.

Innra mat er umbótamiðað

Að sögn fulltrúa í rýnihópum er brugðist við niðurstöðum úr könnunum og gátu allir hópar nefnt dæmi um umbætur sem innra mat skólans hefur leitt til. Það kom einnig fram í rýnihópum að brugðist er strax við ef foreldrar, nemendur eða starfsmenn benda á atriði í skólstarfinu sem betur má fara.

Ekki er til formleg umbótaáætlun þar sem tilgreindar eru markvissar aðgerðir vegna markmiða sem hafa ekki náðst, með tilgreindum ábyrgðaraðilum fyrir umbótum, tímasetningum og hvernig og hvenær meta á árangur aðgerða. Að sögn skólastjóra eru „punktar“ skráðir af fundum en þeir eru ekki sýnilegir hagsmunaaðilum.

Styrkleikar

- Niðurstöður úr innra mati eru formlega kynntar helstu hagsmunaaðilum.
- Brugðist er strax við ef athugasemdir koma frá hagsmunaaðilum um það sem betur má fara í skólstarfinu.
- Nemendur, foreldrar og starfsmenn geta á óbyggjandi hátt nefnt dæmi um umbætur sem innra mat skólans hefur leitt til.

Tækifæri til umbóta

- Gera árlega umbótaáætlun þar sem fram koma aðgerðir, ábyrgðaraðilar, tímasetningar, og hvenær meta á umbætur.
- Setja greinargerðir um innra mat á heimasíðu þar sem koma fram helstu leiðir sem farnar eru, niðurstöður í stuttu máli, kynningar matsins og hugmyndir um umbætur.
- Bera umbótaáætlun og aðrar áætlanir um innra mat undir skólaráð.

Svið IV – Skólabragur

Til þess að meta fjórða þátt, skólabrag, var stuðst við viðmið sem Reykjavíkurborg hefur látið vinna og er notað við ytra mat á skólum borgarinnar.

Stefna og viðhorf

Jákvæð samskipti og gagnkvæm virðing einkenna skólastarfið miðað við það sem kemur fram í vettvangsheimsókn matsmanna. Skólastjóri leggur sig fram um að hafa góðan skólabrag, segja foreldrar í rýnihópi. Sjálfur segist skólastjóri reyna að stuðla að jákvæðum skólabrag, vera jákvæður, opinn og hreinskilinn og vera í góðum samskiptum við alla aðila.

Í stefnu skólans kemur fram áhersla á að leiðbeina nemendum og kenna þeim aga og góð samskipti og einnig að efla sjálfsvitund, sjálfstraust og jákvæða sjálfsmýnd nemenda, örva sjálfstæða hugsun og temja þeim ábyrgð á eigin athöfnum og viðfangsefnum. Ekki kemur fram í skólanámskrá hvaða leiðir eru notaðar til að innleiða og viðhalda góðum skólabrag. Gæðahringir/bekkjarfundir eru á stundatöflu allra nemenda og nýtast m.a. til að byggja upp jákvæðan bekkjaranda miðað við það sem fram kemur í námsáætlun yngstu nemenda. Enn betra væri að birta áherslur á jákvæð samskipti, lífsleikni og sterka sjálfsmýnd í öllum námsáætlunum/námsvísium.

Styrkleikar

- Jákvæð samskipti og gagnkvæm virðing einkenna skólastarfið.
- Í stefnu skólans kemur fram áhersla á að efla sjálfsvitund, sjálfstraust og jákvæða sjálfsmýnd nemenda.
- Gæðahringir/bekkjarfundir eru á stundatöflu allra nemenda.

Tækifæri til umbóta

- Skýra í skólanámskrá hvaða leiðir eru notaðar til að innleiða og viðhalda góðum skólabrag.
- Birta áherslur á jákvæð samskipti lífsleikni og sterka sjálfsmýnd í öllum námsáætlunum/námsvísium.

Líðan nemenda

Starfsfólk Grenivíkurskóla hefur mótað stefnu um hvernig unnið er að grunnþáttum aðalnámskrár grunnskóla, þ.á m. heilbrigði og velferð, þar segir: Heilbrigði byggist á andlegri, líkamlegri og félagslegri vellíðan. Í skólum þarf að skapa jákvæðan skólabrag og heilsueflandi umhverfi þar sem markvisst er hlúð að þroska og heilbrigði frá ýmsum hliðum.

Í skólanum er unnið að þróunarverkefninu Heilsueflandi skóli. Á heimasíðu kemur fram að veturinn 2015–2016 verður lögð áhersla á geðræktarþátt heilsueflandi skóla með reglulegum umræðum um málefnið á samverustundum, heimsóknum frá utanaðkomandi samtökum og sérfræðingum og markvissri eftirfylgni með líðan nemenda í skólanum. Ekki kemur fram að heilsuefling nái einnig til starfsmanna.

Skólinn er þátttakandi í verkefni Olweusar gegn einelti og árlega er gerð könnun á líðan nemenda. Einnig er lögð fyrir nemendur könnun í Skólapúlsinum. Í báðum þessum könnunum frá árinu 2015 mælist líðan nemenda svipuð og að landsmeðaltali. Í könnun Olweusar kom fram að hluta stelpnahópsins leið illa í skólanum og hafði orðið fyrir einelti. Brugðist var við þessum niðurstöðum og unnið með málið innan skólans. Í könnun Skólapúlsins í október 2015 mælist einelti nokkuð minna en í sambærilegum skólum.

Í rýnihópi nemenda kemur fram að þeim líður vel í skólanum, allir eru vinir og við erum hress og kát og allir þekkja alla, segja þau og það er mikið rætt um líðan í gæðahring og í samveru. Samheldni og jákvæðni, gleði og hjálpssemi er styrkur skólans að mati kennara í rýnihópi.

Verkferlar um viðbrögð þegar vísbendingar eru um að nemendur búi við ofbeldi liggja ekki fyrir við matið.

Styrkleikar

- Reglulega eru gerðar kannanir á líðan nemenda, skv. þeim líður nemendum almennt vel í skólanum.
- Í rýnihópi nemenda kemur fram að þeim líður vel í skólanum, allir eru vinir og þau segjast vera hress og kát.
- Samheldni og jákvæðni, gleði og hjálpssemi er styrkur skólans að mati kennara í rýnihópi.
- Skólinn er heilsueflandi skóli og hefur sett sér markmið til að stuðla að bættri heilsu nemenda.

Tækifæri til umbóta

- Móta verkferla um viðbrögð við vísbendingum um að nemendur búi við ofbeldi.
- Að verkefnið heilsueflandi skóli stuðli með markvissum hætti einnig að auknu heilbrigði starfsmanna.

Nemendalýðræði

Í Grenivíkurskóla er mikið lagt upp úr góðum skólabrag og jákvæðum samskiptum. Kennarar mæta nemendum á jafnréttisgrundvelli og samvinna er höfð að leiðarljósi í skólastarfinu. Þetta kemur fram í stefnu í grunnþáttum skólastarfsins og einnig að mikilvægt sé að í öllu námi, viðfangsefnum skólastarfsins og aðferðum sé tekið tillit til áhuga nemenda og ábyrgðar þeirra á eigin námi.

Nemendur gera sér ekki eigin áætlanir í námi en hafa tækifæri til að setja sér markmið í frammistöðumati fyrir foreldraviðtöl. Í um þriðjung þeirra stunda sem heimsóttar voru á vettvangi var merkt við samvinnu nemenda og í þriðjung til viðbótar var samvinna beitt í hluta stundarinnar.

Lýðræði er að allir eru jafnir, segja nemendur í rýnihópi, og já það er lýðræði hér. Fulltrúar nemenda í stjórn nemendafélags eru kosnir lýðræðislegri kosningu. Nemendaráð skipuleggur viðburði í félagslífi nemenda og fulltrúar nemenda sitja í umhverfisráði Grænfánaverkefnis. Nemendur hafa að eigin sögn áhrif á aðstæður sínar með því að leita beint til kennara eða skólastjóra eða til sveitarstjórnar ef svo ber undir. Fulltrúar nemenda í skólaráði voru ekki kosnir af sínum jafningjum.

Nemendasamtöl þar sem kennari og nemandi ræða stöðu nemandans og líðan, eru ekki hluti af reglulegu samstarfi þeirra.

Styrkleikar

- Í stefnu skólans kemur fram áhersla á að kennarar mæti nemendum á jafnréttisgrundvelli.
- Nemendur hafa tækifæri til að setja sér markmið í frammistöðumati fyrir foreldraviðtöl.
- Í vettvangsathugunum var merkt við samvinnu nemenda í meirihluta stunda.
- Fulltrúar nemenda í stjórn nemendafélags eru kosnir lýðræðislegri kosningu.
- Að mati nemenda er lýðræði í skólanum.

Tækifæri til umbóta

- Birta stefnu um grunnþætti í skólanámskrá og á heimasíðu.
- Koma á reglulegum nemendasamtölum.
- Kjósa fulltrúa nemenda í skólaráð með lýðræðislegum hætti.

Verklagsreglur og áætlanir

Skólinn er þátttakandi í verkefni Olweusar gegn einelti og hefur mótað áætlun um einelti og verklag um viðbrögð við því þegar einelti kemur upp. Árlega eru lagðar fyrir kannanir á einelti í skólanum, niðurstöður kynntar fyrir starfsmönnum og foreldrum og fjallað um þær á fundum. Varið er einni kennslustund í viku í að halda gæðahringi/bekkjarfundi og þar eru samskipti meðal annars rædd. Þannig má segja að forvarnir séu fléttaðar inn í skólastarfið.

Skólareglur eru settar fram undir lykilhugtökunum Öryggi, umhyggja, velferð. Inntak þeirra er í ágætu samræmi við ákvæði í reglugerð nema að viðurlög við brotum eru ekki birt. Skólareglur eru á heimasíðu skólans og nemendur segjast þekkja þær og vita hvað er gert ef reglur eru brotnar. Þau segja að aðalatriðið sé að vera kurteis og góð hvert við annað og ekki skilja neinn útundan. Á hverju hausti er farið yfir skólareglurnar með öllum nemendum. Ekki liggur fyrir hvenær skólareglur eru endurskoðaðar eða hvort það er gert með þátttöku allra hagsmunaaðila.

Styrkleikar

- Skólinn er þátttakandi í verkefni Olweusar gegn einelti og hefur mótað áætlun um einelti og verklag um viðbrögð við því þegar einelti kemur upp.

Tækifæri til umbóta

- Skrá og birta hvernig brugðist er við brotum á skólareglum.
- Huga að endurskoðun á skólareglum með þátttöku allra hagsmunaaðila.

Styrkleikar og tækifæri til umbóta

Þessi samantekt styrkleika og tækifæra til umbóta er einungis hluti af því sem fram kemur í lok hvers kafla í skýrslunni. Við gerð umbótaáætlunar þarf skólinn og skólanefnd einnig að taka tillit til þeirra tækifæra til umbóta sem sett eru fram í skýrslunni en eru ekki nefnd hér. Í stórum dráttum má segja að í Grenivíkurskóla fari fram gott starf þar sem stuðst er við lög, reglugerðir, aðalnámskrá og annað sem lögum samkvæmt snýr að þeim þáttum skólustarfs sem metnir voru. Mikið er lagt upp úr jákvæðni og samheldni þeirra sem við skólann starfa og nærsamfélags.

Styrkleikar í stjórnun

Samstarf allra í skólasamfélaginu einkennist af jákvæðni og gagnkvæmu trausti og skólastjóri leggur rækt við að viðhalda því. Öllum hagsmunaaðilum eru kunn einkunnaroðin hugur, hönd og heimabyggð svo og stefna skólans t.d. í umhverfismálum en skólinn mun fá Grænfánann í 6. skipti vorið 2016. Samskipti foreldra við skóla eru mikil og á jafnréttisgrundvelli og gott upplýsingaflæði milli heimila og skóla enda nándin mikil og samskiptin eru ekki síður óformleg. Samskipti við grenndarsamfélagið eru mikil, skráð og virk.

Tækifæri til umbóta í stjórnun

- Birta sem fyrst *Grunnþættina í Grenivíkurskóla* svo og endurskoða skólanámskrá í heild sinni og setja á heimasíðu skólans.
- Setja upp fundaaætlun fyrir allt skólaárið eða a.m.k. hverja önn þar sem starfsmannafundir eru m.a. reglulegir.
- Gera símenntunaráætlun sem nær til alls starfsfólks, þar sem koma fram áherslur skólans og hvernig einstaklingar sækja sér símenntun.
- Vinna að og birta námsvísa (hluti af skólanámskrá) þar sem sjá má samfellu hvers fags frá 1.–10. bekkjar.
- Auka fjölbreytni valgreina til að dýpka þekkingu nemenda á námssviðum og á áhugasviði þeirra.
- Endurskoða skólareglur, ásamt viðurlögum, sem unnar eru af öllum hagsmunaaðilum og gera þær sýnilegar í skólanum.
- Skrá og birta kannanir og skimanir sem skólinn leggur fyrir nemendur til að finna þá sem þurfa námsaðstoð.
- Gera móttökuáætlanir fyrir nemendur með sérþarfir og fyrir nemendur með annað móðurmál en íslensku.
- Leggja allar helstu ákvarðanir er varða stefnu, skólahald og skólaþróun fyrir skólaráð til umsagnar.
- Velja fulltrúa í skólaráð með lýðræðislegum hætti.

Styrkleikar í námi og kennslu

Skólinn er án aðgreiningar, einstaklingsnámskrár eru gerðar fyrir nemendur með sérþarfir í námi og þeir fá gögn og hjálpartæki til að þeir geti stundað sitt nám. Árangur nemenda á samræmdum prófum er vaxandi sl. fimm ár og yfir landsmeðaltali flest árin. Kennarar sýna almennt góða fagþekkingu í vettvangsathugunum, stundirnar eru almennt vel undirbúnar og skipulagðar og tími vel nýttur. Nemendur nýta upplýsingatækni í námi sínu og útikennsla og grenndarkennsla eru fastir þættir í námi nemenda.

Tækifæri til umbóta

- Mikilvægt er að birta skólanámskrá skólans opinberlega og ljúka sem fyrst endurskoðun á henni.
- Brýnt er að gera námsvísa/námsáætlanir sem taka mið af núgildandi aðalnámskrá og hæfniviðmiðum og birta þá opinberlega.
- Leita leiða til að auka val nemenda á öllum aldurstigum um viðfangsefni og aðferðir í námi.
- Tryggja þarf að í samkenndu sé öllum efnispáttum námsgreina sinnt á námstíma nemenda í grunnskólanum.
- Birta yfirlit um skimanir og kannanir og skrá hvernig brugðist er við niðurstöðum.
- Leita leiða til að sérmenntaðir starfsmenn sjái um sérkenndu.
- Hafa nemendur með í ákvörðunum sem varða nám þeirra og námsaðlögun.
- Meta árangur stuðnings og endurskoða einstaklingsnámskrár með reglulegum hætti.
- Koma enn frekar til móts við bráðgera nemendur.
- Tryggja að kennarar fái ráðgjöf og stuðning til að mæta þörfum allra nemenda.

Styrkleikar í innra mati

Innra mat er hluti af daglegu starfi kennara og annarra starfsmanna og felst m.a. í því að leggja reglulega mat á árangur nemenda. Fjölbreyttar aðferðir eru notaðar við að afla gagna og leitað er eftir sjónarmiðum allra hagsmunaaðila. Niðurstöður úr innra mati eru formlega kynntar helstu hagsmunaaðilum og að mati fulltrúa í rýnihópum er brugðist fljótt og vel við ef athugasemdir koma um það sem betur má fara í skólastarfinu.

Tækifæri til umbóta í innra mati

- Gera árlega umbótaáætlun þar sem fram koma aðgerðir, ábyrgðaraðilar, tímasetningar og hvenær meta á umbætur.
- Setja greinargerðir um innra mat á heimasíðu þar sem koma fram helstu leiðir sem farnar eru, niðurstöður í stuttu máli, kynningar matsins og hugmyndir um umbætur.
- Gera langtímaáætlun þar sem kemur fram að allir helstu þættir skólastarfsins eru metnir markvisst og reglubundið.
- Fjalla um í skólanámskrá hvaða leiðir skólinn fer við að meta sitt innra starf.
- Gera áætlun um innra mat fyrir yfirstandandi skólaár þar sem m.a. koma fram leiðir að markmiðum, aðgerðir og viðmið um þann árangur sem stefnt er að.
- Skipa í matsteymi þar sem allir hagsmunaaðilar eiga fulltrúa þ.e. starfsfólk, nemendur og foreldrar.

Styrkleikar í skólabrag

Jákvæð samskipti og gagnkvæm virðing einkenna skólastarfið og í stefnu skólans kemur fram áhersla á að efla sjálfsvitund, sjálfstraust og jákvæða sjálfsmýnd nemenda. Fram kemur í könnunum að í skólanum ríkir góður skóla- og bekkjarandi, bekkjarfundir eða gæðahringir eru vikulega á stundatöflu og í rýnihópi nemenda kemur fram að þeim líður vel í skólanum. Skólinn er þátttakandi í verkefni Olweusar gegn einelti og hefur mótað áætlun um einelti og verklag um viðbrögð við því. Skólinn er einnig heilsueflandi skóli og hefur sett sér markmið til að stuðla að bættri heilsu nemenda.

Tækifæri til umbóta í skólabrag

- Skýra í skólanámskrá hvaða leiðir eru notaðar til að innleiða og viðhalda góðum skólabrag.
- Birta áherslur á jákvæð samskipti, lífsleikni og sterka sjálfsmýnd í öllum námsáætlunum/námsvísunum.
- Koma á reglulegum nemendasamtölum.
- Kjósa fulltrúa nemenda í skólaráð með lýðræðislegum hætti.
- Huga að endurskoðun á skólareglum með þátttöku allra hagsmunaaðila.
- Skrá og birta hvernig brugðist er við brotum á skólareglum

Frekari greining

Tafla 1 sýnir niðurstöður á þeim þáttum sem til skoðunar voru í ytra mati.

Litirnir sem notaður er í töflunni standa fyrir eftirfarandi kvarða:

- D → 1,0 – 1,5 = **rautt** – mikil umbótaþörf á flestum eða öllum þáttum. Óviðunandi verklag, uppfyllir ekki viðmið um gæðastarf á mörgum mikilvægum þáttum.
- C → 1,6 – 2,5 = **gult** – meiri veikleikar en styrkleikar. Viðunandi verklag, uppfyllir viðmið um gæðastarf að mörgu leyti, einhverjir mikilvægir þættir sem þarfnast úrbóta.
- B → 2,6 – 3,5 = **ljósgrænt** – meiri styrkleikar en veikleikar. Gott verklag, flestir þættir í samræmi við lýsingu á gæðastarfi.
- A → 3,6 – 4 = **grænt** – flestir eða allir þættir sterkir. Mjög gott verklag sem samræmist fyllilega lýsingu um gæðastarf.

Stjórnun			Nám og kennsla			Innra mat	
Fagleg forysta	Stefnumótun og skipulag	Samskipti heimila og skóla	Nám og námsaðstæður	Þáttt. og ábyrgð nemenda	Námsaðlögun	Framkvæmd innra mats	Umbótastarf í kjölfar innra mats
Stjórnandinn sem leiðtogi	Starfsáætlun og skólanámskrá	Skólaráð, foreldrafélag	Inntak og árangur	Lýðræðisleg vinnubrögð	Nám við hæfi allra nemenda	Kerfisbundið og samofið daglegu skólastarfi	Opinbert
Stjórnun stofnunar	skóladagur nemenda	Þáttt. foreldra í skólastarfi og upplýsingamiðlun	Skipulag náms og náms-umhverfi	Ábyrgð og þátttaka	Stuðningur við nám	Markmiðsbundið	Umbótamiðað
Faglegt samstarf	Verklagsreglur og áætlanir		Kennsluhættir og gæði kennslu			Byggir á traustum og fjölbreyttum upplýsingum	
Skólaþróun			Námshættir og námsvitund			Samstarfsm. og byggir á lýðræðislegum vinnubrögðum	

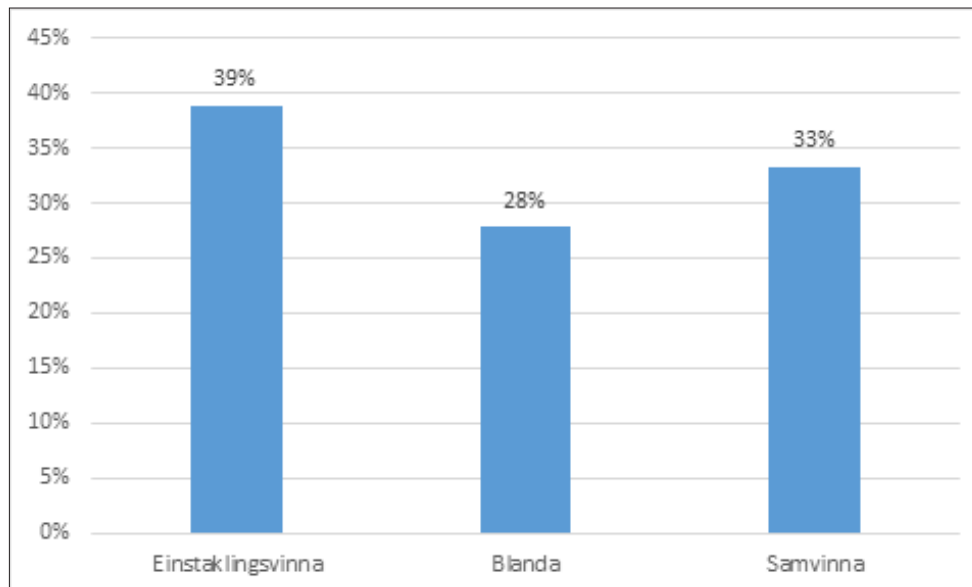
Tafla 1. Styrkleikar og veikleikar matsþátta

Greining kennslustunda

Matsmenn mátu 18 kennslustundir þar sem flestar voru metnar góðar en fimm stundir voru metnar þannig að þar mætti bæta einhverja mikilvæga þætti. Engin kennslustund var metin óviðunandi og engin kennslustund var metin frábær.

Samvinna og einstaklingsvinna

Við skráningu á kennslustundum er litið til þess hvort nám nemenda sé markvisst skipulagt á þann hátt að nemendur vinni einir við hvers kyns verkefni eða hvort um samvinnu eða samræður um námið sé að ræða.



Mynd 1. Yfirlit yfir samvinnu og einstaklingsvinnu nemenda í metnum kennslustundum.

Nemendur vinna nokkuð jafnt einir og í samvinnu við aðra eða að hluta í samvinnu í þeim kennslustundum sem metnar voru.

Notkun upplýsingatækni

Nemendur eða hluti þeirra notar upplýsingatækni í sex kennslustundum af 18 sem matsmenn heimsóttu. Kennarar nýttu upplýsingatækni að einhverju marki til kennslu í þremur af þessum stundum.

Kennsluathafnir

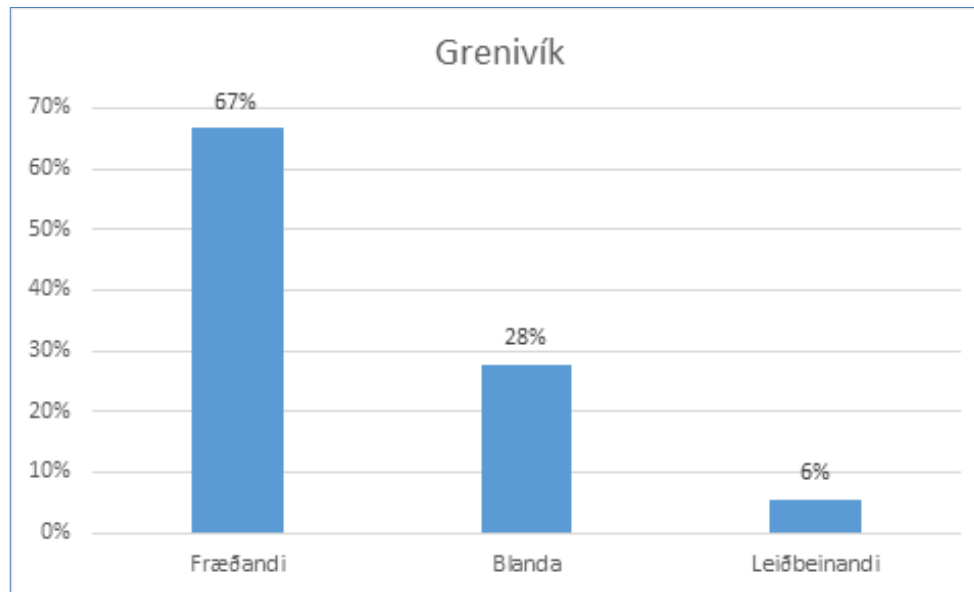
Kennsluáherslur kennara eru greindar í það sem kalla má fræðandi, leiðbeinandi eða blöndu af hvorutveggja. Fræðandi athafnir tengjast því sem kallað er bein yfirfærsla og leiðbeinandi kennsluathafnir og er þetta oft tengt hugtakinu hugsmíðahyggju eins og gert er í Hvítbók um umbætur í menntun.

Fræðari-bein kennsla

Kennarinn miðlar fyrst og fremst efni, staðreyndum og hugtökum. Kennsluathafnir eru að útskýra, sýna og spyrja. Ef spurt, þá eru það spurningar sem kalla oftast á eitt rétt svar. Vinna við verkefni og vinnubækur mótast af því að taka á móti staðreyndum og setja þær fram á ákveðinn hátt, ein þekkt lausn. Námsefnið er í forgrunni.

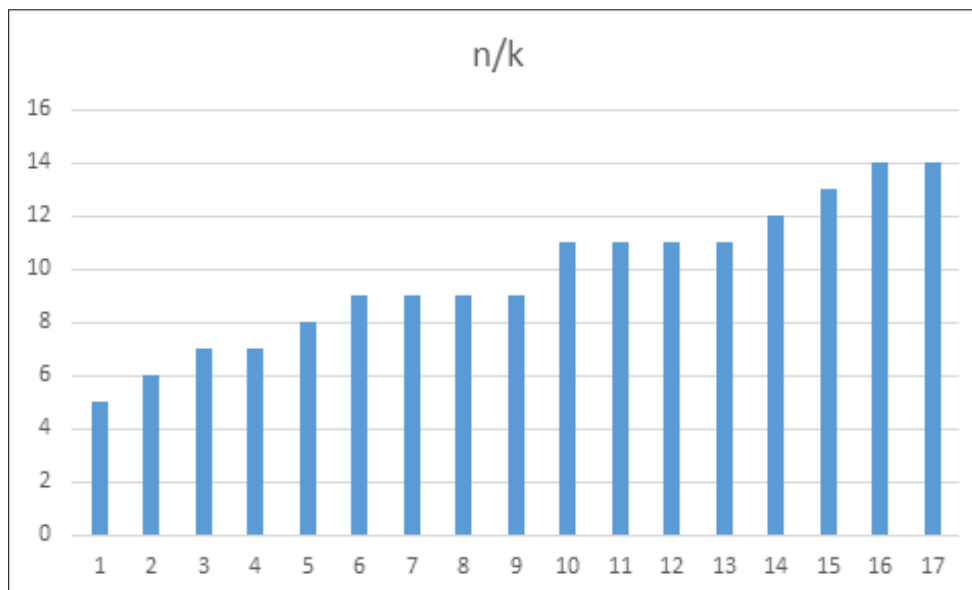
Leiðbeinandi-hugsmíðahyggja

Kennarinn stýrir framvindu kennslustunda en leggur áherslu á krefjandi spurningar og lausnaleit sem reynir á rökhugsun nemenda (lýsa, leggja mat á, bera saman, draga ályktanir og/eða setja fram tilgátur) eða opin/skapandi viðfangsefni þar sem hægt er að velja úr nokkrum þekktum lausnum eða leggur áherslu á frumkvæði og ábyrgð nemenda með skipulagi á námsathöfnum þar sem engin lausn er fyrirfram þekkt. Áhersla er á námsferlið sem leið (og leiðir) til náms frekar en námsefnið einvörðungu. Nemandinn er í forgrunni og hann er virkur í að athuga, rannsaka og draga ályktanir. Áhugi nemenda og forvitni er driffjöður námsathafna. Kennarinn skapar námsaðstæður og tækifæri nemenda til þátttöku, hann sér um að bjargir séu til staðar og veitir endurgjöf meðan á námi stendur.



Mynd 2. Yfirlit yfir kennsluathafnir í metnum kennslustundum.

Í yfir 67% kennslustunda voru kennsluathafnir kennara fræðandi, einkenndust af beinni yfirfærslu, aðeins 6% kennslustunda voru metnar leiðbeinandi.

Hópastærð, fjöldi nemenda á kennara

Mynd 3. Fjöldi nemenda í metnum kennslustundum á hvern kennara í almennri kennslu.

Skráð er hve margir nemendur eru á hvern menntaðan kennara í hverri metinni kennslustund. Y-ás myndarinnar sýnir fjölda nemenda og x-ás hverja metna kennslustund. Stund við sérkennslu er ekki tekin með.

Heimildir

Aðalnámskrá grunnskóla: almennur hluti. (2011). Reykjavík: Mennta- og menningarmálaráðuneytið.

Aðalnámskrá grunnskóla: greinasvið. (2013). Reykjavík: Mennta- og menningarmálaráðuneytið.

Björk Ólafsdóttir. (2011). Innra mat grunnskóla: *leiðbeiningar og viðmið fyrir mat sveitarfélags á innra mati grunnskóla.* Reykjavík: Samband íslenskra sveitarfélaga.

Grenivíkurskóli. Slóðin er:

<http://grenivikurskoli.is>

Grýtubakkahreppur. Slóðin er:

<http://www.grenivik.is>

Hrönn Pétursdóttir. (2007). *Sameiginleg framtíðarsýn fyrir grunnskólastarfið 2007–2020.*

Reykjavík: Félag grunnskólakennara, Samband íslenskra sveitarfélaga og Skólastjórafélag Íslands.

Lög um grunnskóla, nr. 91/2008.

Menntamálaráðuneytið. 1997. *Sjálfsmat skóla.* Slóðin er:

http://brunnur.stjr.is/mrn/utgafuskra/utgafa.nsf/xsp/.ibmmodes/domino/OpenAttachment/mrn/utgafuskra/utgafa.nsf/8F7A17F4C22D2832002576F00058D40C/Attachment/sjalfsm_skola_97.pdf

Reglugerð nr. 584/2010 um sérfræðiþjónustu sveitarfélaga við leik- og grunnskóla og nemendaverndar-ráð í grunnskólum. Slóðin er:

<http://www.reglugerd.is/interpro/dkm/WebGuard.nsf/key2/584-2010>

Reglugerð nr. 585/2010 um stuðning við nemendur með sérþarfir í grunnskóla. Slóðin er:

<http://www.menntamalaraduneyti.is/frettir/allar-rettarheimildir/nr/5540>

Reglugerð nr. 1040/2011 um ábyrgð og skyldur aðila skólasamfélagsins í grunnskólum. Slóðin er:

<http://www.menntamalaraduneyti.is/frettir/Frettatilkynningar/nr/6347>

Reglugerð nr. 1157/2008 um skólaráð við grunnskóla. Slóðin er:

<http://www.reglugerd.is/interpro/dkm/WebGuard.nsf/key2/1157-2008>

Gögn um samræmd próf unnin úr gagnagrunni Menntamálastofnunar.

